

ANÁLISE DE ACCIDENTALIDADE
NA REDE DE ESTRADAS DA
DEPUTACIÓN DE PONTEVEDRA
ANO 2024

Marzo 2025



**Deputación
Pontevedra**

ÍNDICE

ÍNDICE	2
1. INTRODUCCIÓN	3
2. ANÁLISE XERAL	3
2.1. Datos dos últimos anos	3
2.2. Evolución xeral.....	3
3. TIPOS DE ACCIDENTES	5
3.1. Datos dos últimos anos	5
3.2. Evolución dos tipos de accidentes.....	6
3.2.1. Introducción	6
3.2.2. Saídas de vía e colisión de vehículos en marcha	7
3.2.3. Atropelos a peóns.....	8
3.2.4. Atropelos a animais	9
3.3. Vehículos implicados en accidentes	11
4. ACCIDENTES CON VÍTIMAS	12
4.1. Datos dos últimos anos	12
4.2. Vehículos implicados en accidentes con vítimas.....	15
5. CONCLUSIONES	16

1. INTRODUCCIÓN

A rede de estradas da Deputación de Pontevedra esténdese ao longo de **1.617 quilómetros, distribuídos en 363 vías**. Este informe céntrase na análise da sinistralidade rexistrada nestas estradas durante os últimos anos, co propósito de identificar e avaliar a evolución dos accidentes na rede provincial. O obxectivo é implementar melloras que permitan reducir ou eliminar as deficiencias nas infraestruturas, contribuíndo así a unha maior seguridade viaria e á prevención de accidentes. Ademais, búscase proporcionar unha base sólida para a toma de decisións informadas en materia de planificación e xestión da rede de estradas.

2. ANÁLISE XERAL

2.1. Datos dos últimos anos

Neste apartado preséntase unha visión xeral das características dos accidentes ocorridos na rede de estradas da Deputación de Pontevedra entre 2020 e 2024. Inclúense datos sobre o número total de accidentes, diferenciando entre aqueles con vítimas e sen vítimas, así como o número de falecidos, feridos graves e feridos leves. Esta análise permite identificar as tendencias e patróns na sinistralidade, proporcionando unha base para a implementación de medidas de mellora na seguridade viaria.

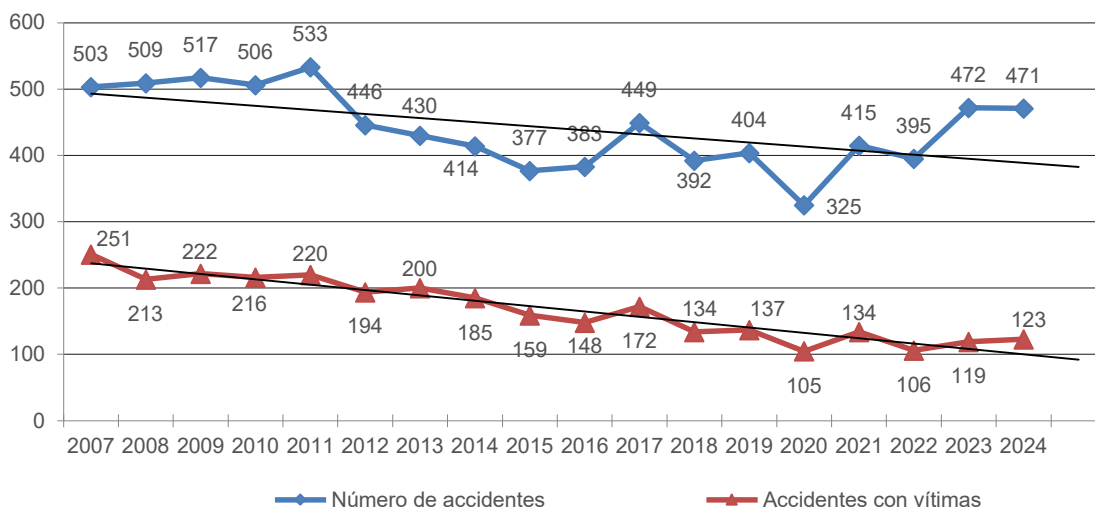
Ano	Nº de accidentes	Nº ACV	Falecidos	Feridos graves	Feridos leves
2020	325	105	3	12	135
2021	415	134	4	12	161
2022	395	106	3	10	134
2023	472	119	1	13	147
2024	471	123	0	11	176

Entre 2020 e 2024, obsérvase unha **tendencia xeral de aumento** no número total de accidentes na rede de estradas da Deputación de Pontevedra. O número de accidentes con vítimas (ACV) tamén mostra un **incremento**, aínda que de maneira menos pronunciada. En canto aos falecidos, rexístrase unha **diminución** xa que no ano 2024 non se rexistrou ningunha vítima mortal. Os feridos graves mantéñense relativamente estables, con pequenas variacións anuais, mentres que os feridos leves mostran un aumento significativo en 2024.

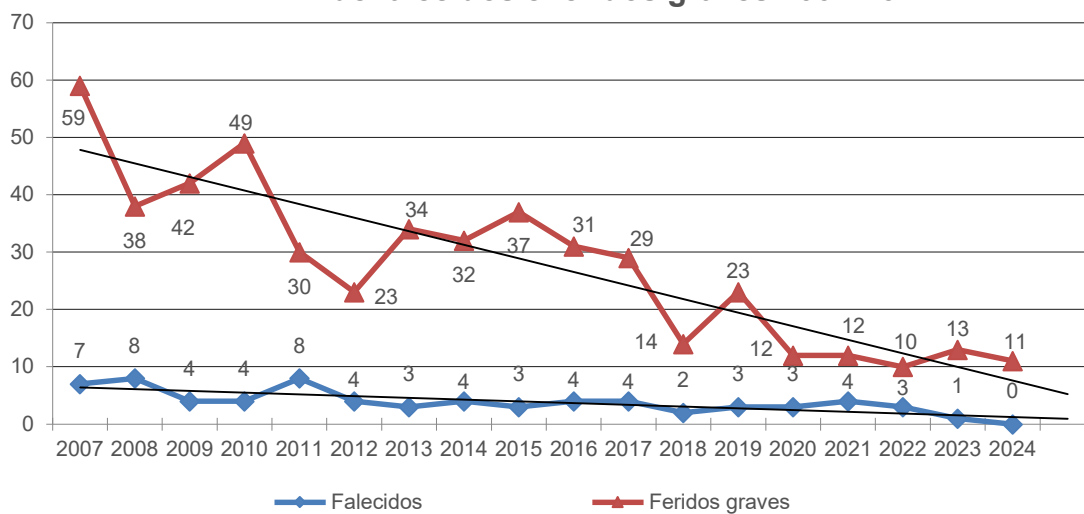
2.2. Evolución xeral

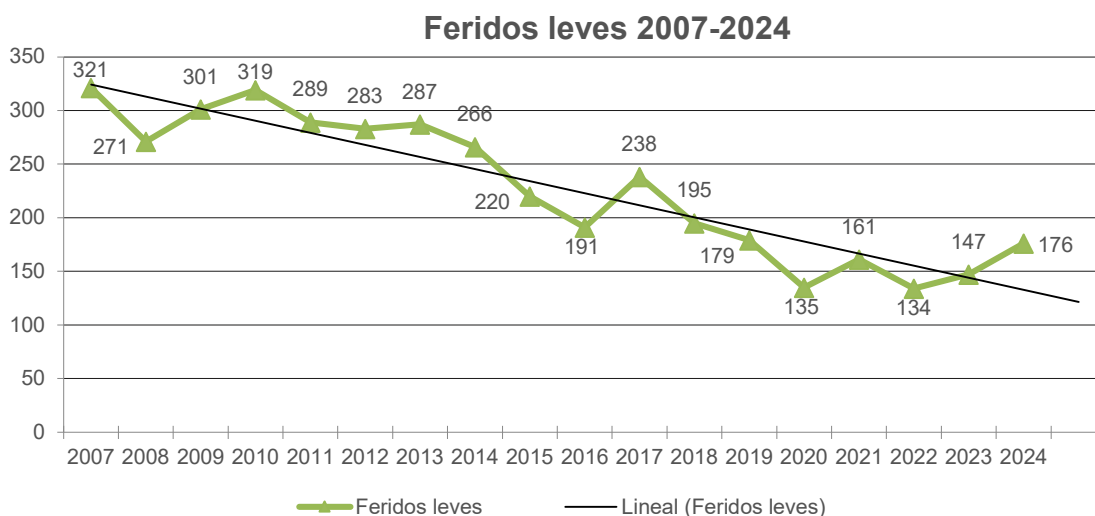
Neste apartado analízase a evolución do número de accidentes e vítimas na rede de estradas da Deputación de Pontevedra entre 2007 e 2024. Preséntanse gráficos que mostran as tendencias ao longo dos anos, permitindo identificar patróns e cambios significativos na sinistralidade viaria.

Nº de accidentes e nº de accidentes con vítimas 2007-2024



Nº de falecidos e feridos graves 2007-2024





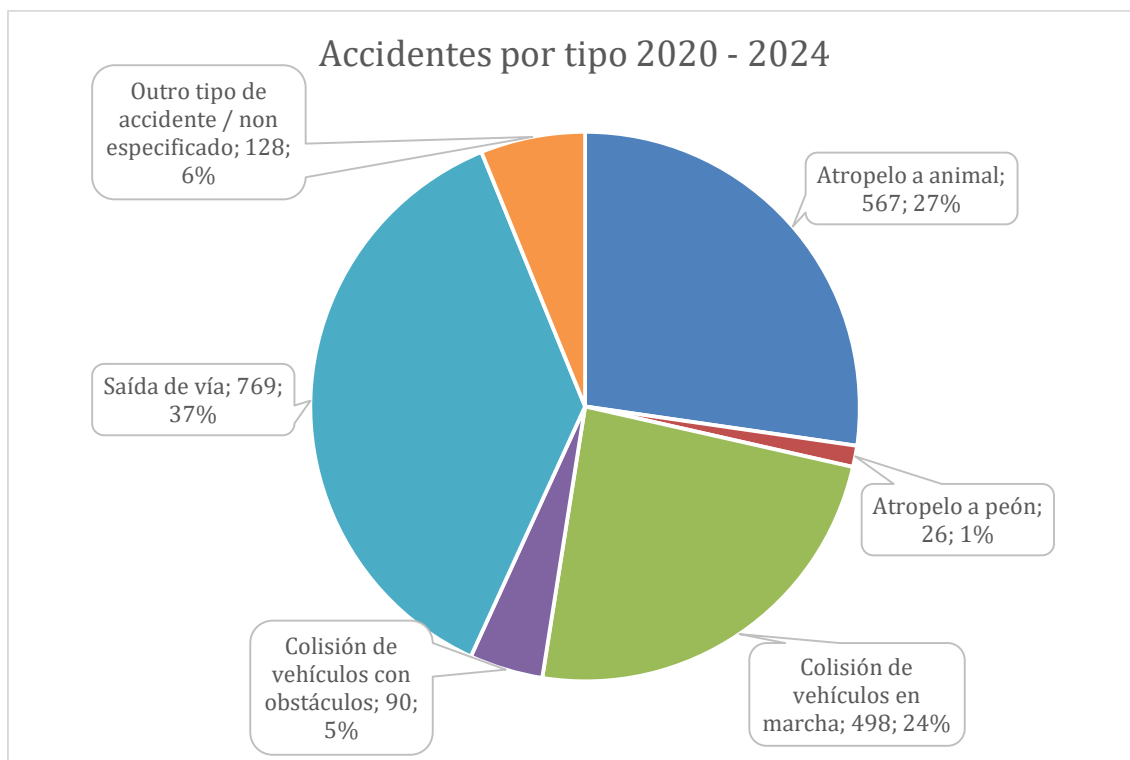
Os datos mostran unha tendencia xeral de **diminución** no número de accidentes e accidentes con vítimas desde 2007 ata 2024, con algunhas fluctuacións ao longo dos anos. O número de falecidos diminuíu significativamente. e os feridos graves tamén mostraron unha tendencia á **baixa**, aínda que con variacións anuais. Doutra banda, os feridos leves experimentaron unha **redución** notable, especialmente nos últimos anos.

3. TIPOS DE ACCIDENTES

3.1. Datos dos últimos anos

Neste apartado móstrase a clasificación dos accidentes rexistrados nos últimos anos segundo a súa tipoloxía, proporcionando unha visión dos patróns de sinistralidade.

TIPO DE ACCIDENTE	2020	2021	2022	2023	2024
Atropelo a animal	87	118	104	133	125
Atropelo a peón	6	7	4	5	4
Colisión de vehículos en marcha	80	97	86	117	118
Colisión de vehículos con obstáculos	11	13	20	18	28
Saída de vía	123	152	153	171	170
Outro tipo de accidente / non especificado	18	28	28	28	26



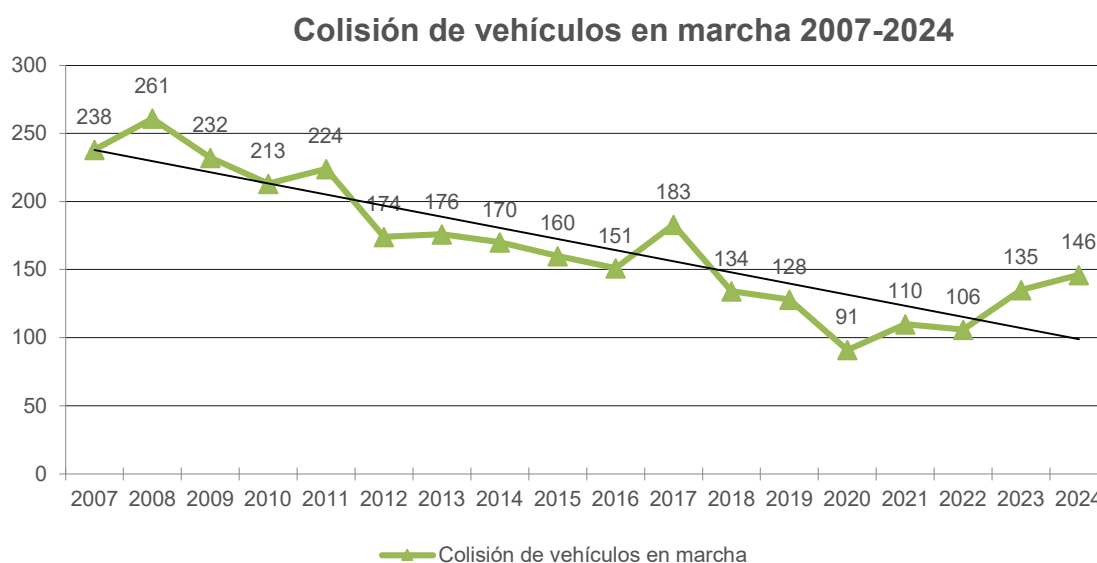
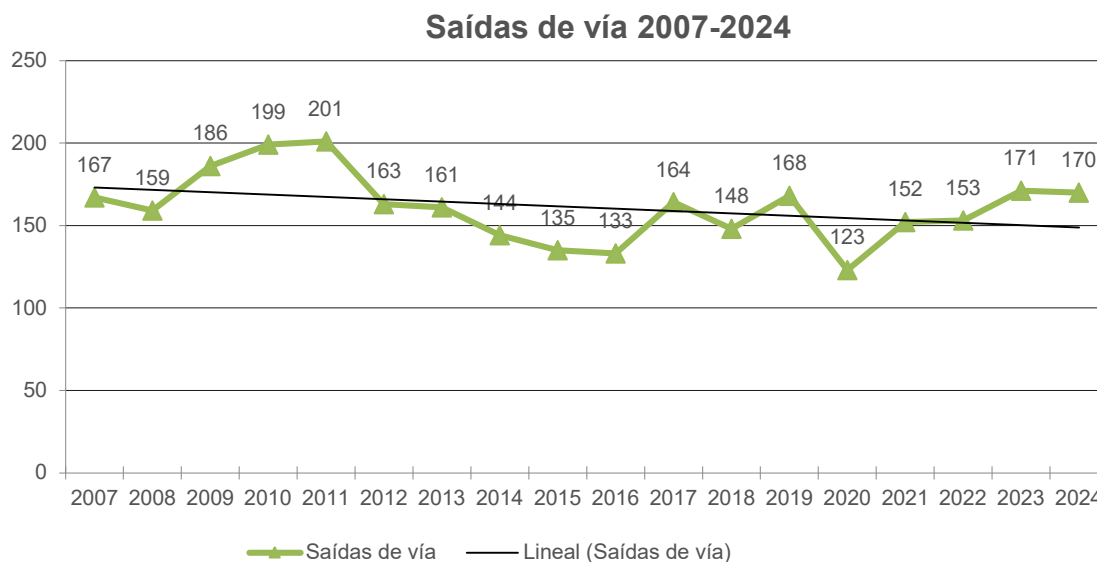
Os datos indican que as **saídas de vía** son o tipo de accidente máis frecuente, chegando ao 37 % do total de accidentes no período analizado. Séguenlle os **atropelos a animais**, co 27 %, e as **colisións de vehículos en marcha**, que supuxeron o 24 % dos accidentes. Os atropelos a peóns e as colisións de vehículos con obstáculos son menos comúns, sendo o 1% e o 5 % dos casos, respectivamente. Por último, os accidentes clasificados como "outro tipo" ou non especificados chegan ao 6 % dos rexistros.

3.2. Evolución dos tipos de accidentes

3.2.1. Introducción

A continuación, analízase a evolución dos tipos de accidentes máis significativos ocorridos na rede de estradas da Deputación de Pontevedra desde 2007 ata 2024. Preséntanse gráficos que mostran as tendencias ao longo dos anos para cada tipo de accidente, permitindo identificar patróns e cambios significativos na sinistralidade viaria.

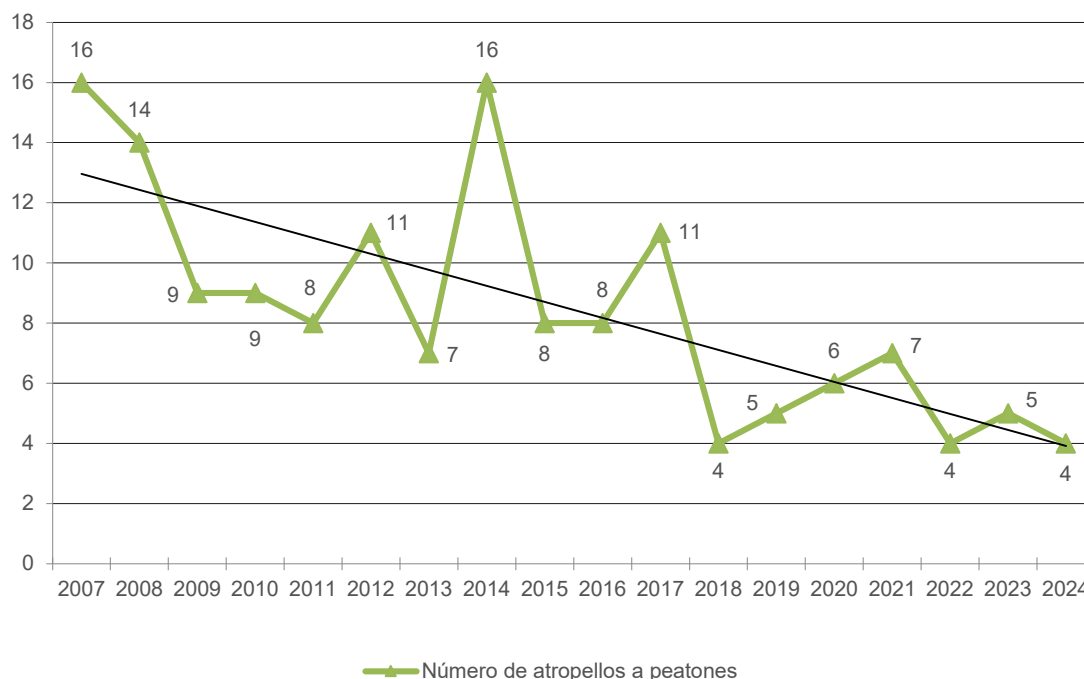
3.2.2. Saídas de vía e colisión de vehículos en marcha



As saídas de vía presentan unha tendencia xeral de leve diminución desde 2007 a 2020. Con todo, a partir de 2020, obsérvase unha tendencia crecente. Doutra banda, as colisións de vehículos en marcha mostran unha tendencia xeral decrecente desde 2007 ata 2020. Sen embargo, a partir de 2020, rexístrase un incremento gradual.

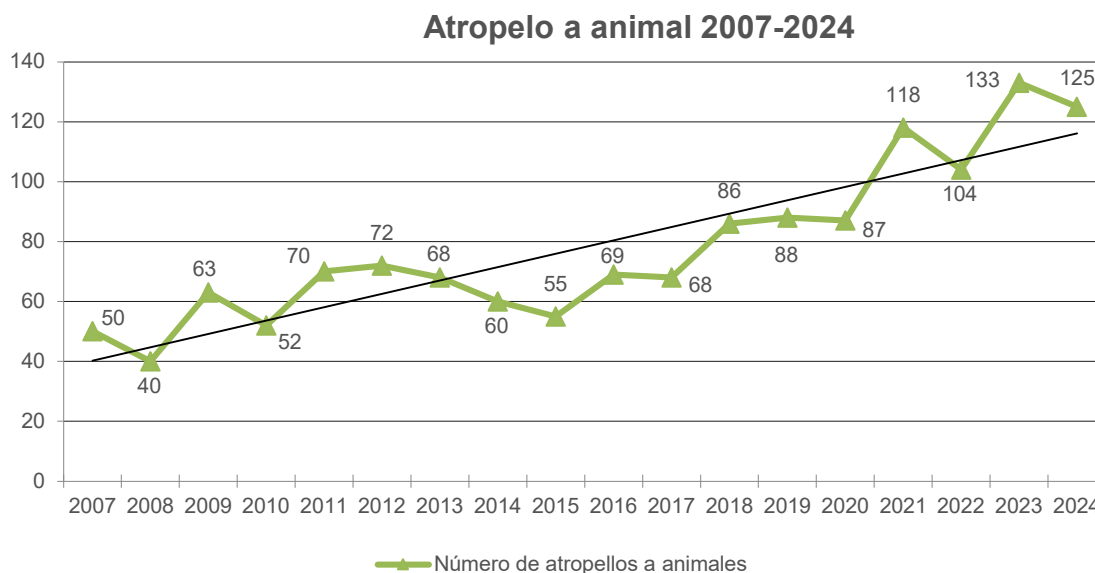
3.2.3. Atropelos a peóns

Atropelo a peón 2007-2024



Os datos do gráfico mostran unha tendencia xeral de **diminución** no número de atropelos a peóns na rede de estradas da Deputación de Pontevedra desde 2007 ata 2024. Ao longo dos anos, obsérvanse fluctuacións, con picos en 2014 e 2017. Con todo, desde 2018, o número de atropelos mantívose moi por debaixo da media dos anos anteriores, cun máximo de 7 en 2021.

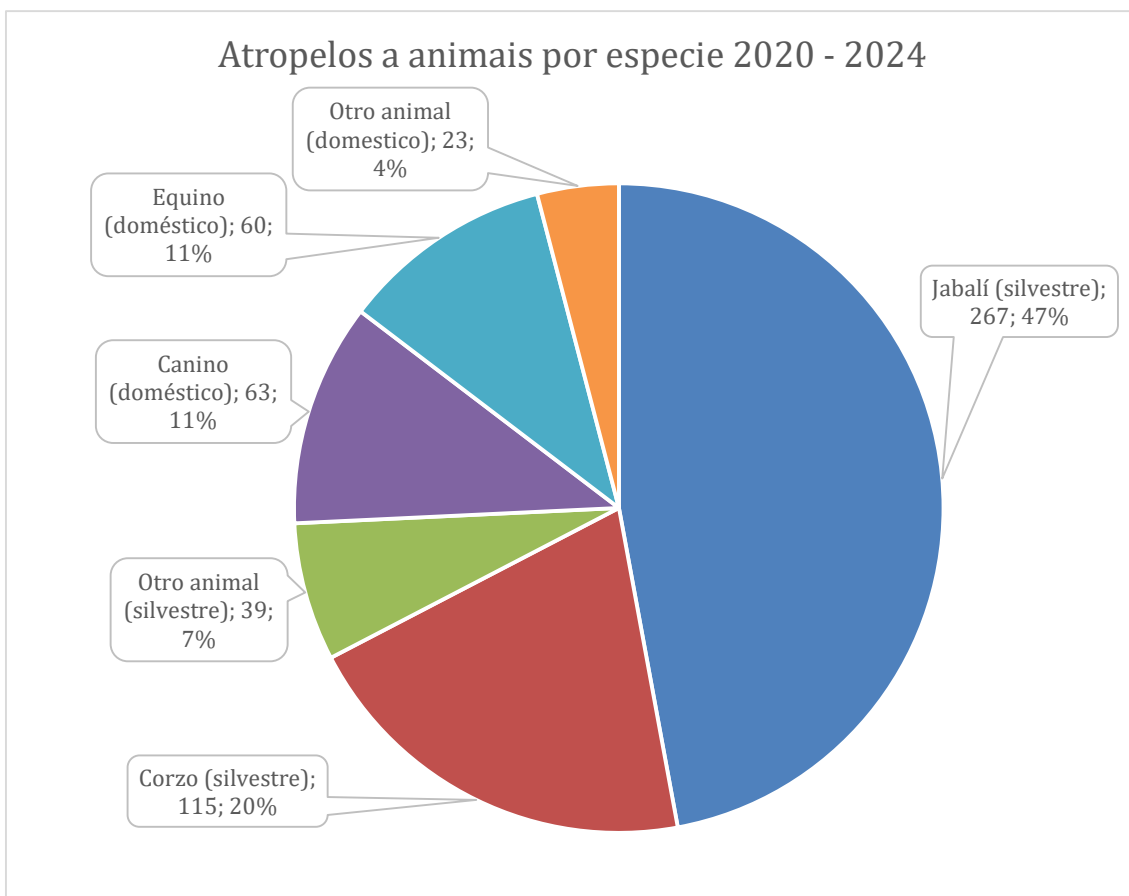
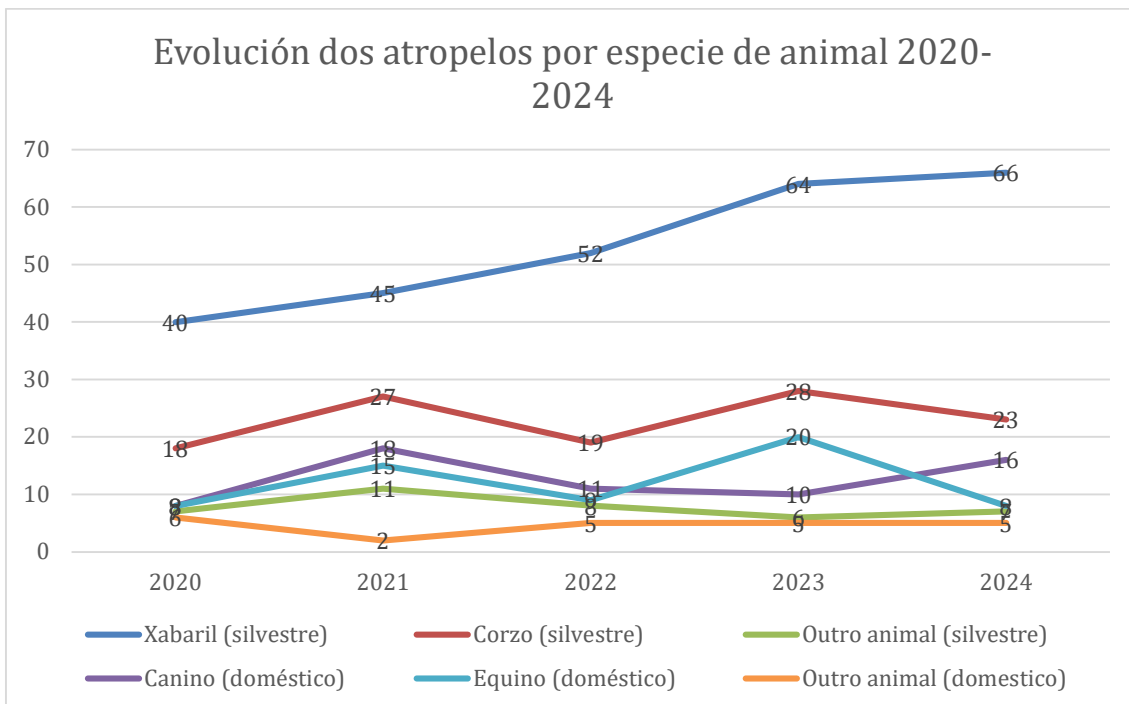
3.2.4. Atropelos a animais



Os datos do gráfico mostran unha tendencia xeral de **aumento** no número total de atropellos a animais na rede de estradas da Deputación de Pontevedra desde 2007 ata 2024, supondo un incremento do 150% se comparamos os accidentes en 2007 cos de 2024.. Ao longo dos anos, obsérvanse flutuacións, cun incremento notable a partir de 2018, alcanzando un pico en 2023.

3.2.4.1. Especies de animais atropeladas

TIPO DE ANIMAL	2020	2021	2022	2023	2024
Xabaril (silvestre)	40	45	52	64	66
Corzo (silvestre)	18	27	19	28	23
Outro animal (silvestre)	7	11	8	6	7
Canino (doméstico)	8	18	11	10	16
Equino (doméstico)	8	15	9	20	8
Outro animal (doméstico)	6	2	5	5	5



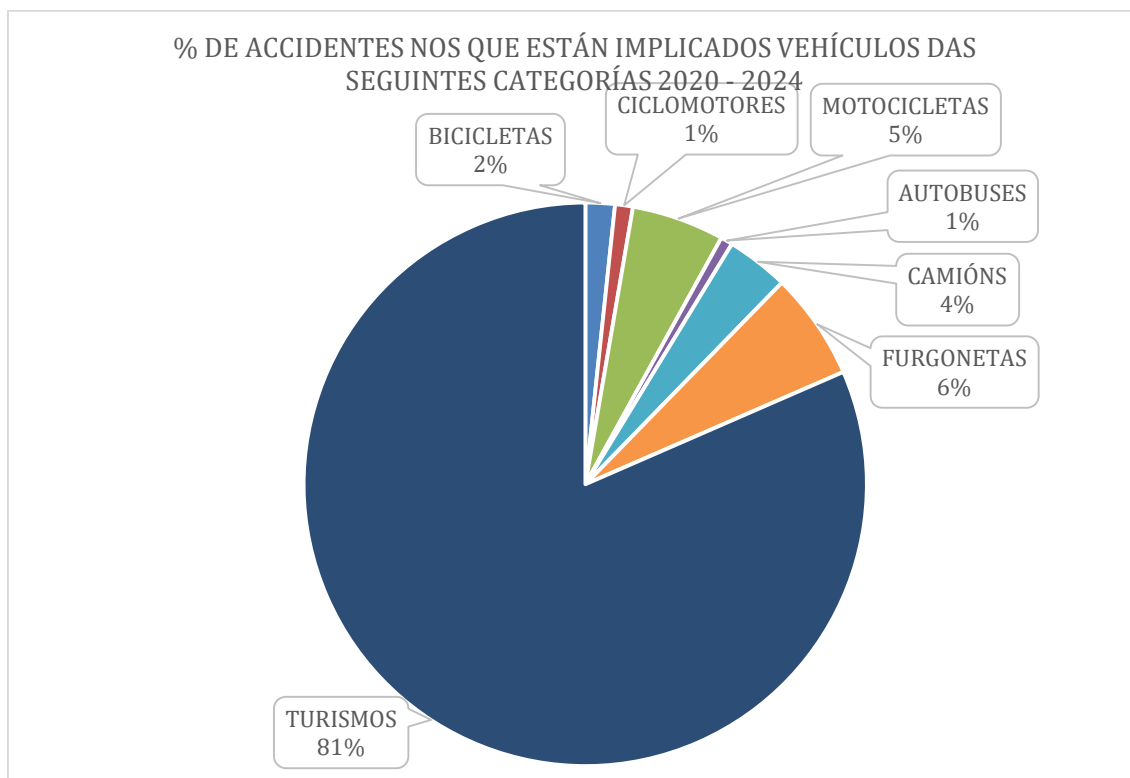
En canto á evolución do número de accidentes de cada especie de animal, os xabarís son os que están experimentando un maior **aumento. Nos últimos 5 anos, o número de atropelos a xabarís incrementouse nun 65 %**. O número de accidentes nos que se produciu o atropelo de animais das restantes especies tipificadas, rexistran fluctuacións nos últimos anos, pero sen unha tendencia tan clara nin de aumento nin de diminución.

En canto ao número total de atropelos rexistrados de cada especie de animal, os **xabarís** son tamén os máis frecuentemente atropelados, case a metade dos accidentes por atropelo a animais son xabarís, seguidos por corzos e cans. En total, obsérvase que case 3 de cada 4 accidentes son debidos a animais silvestres, mentres que só 1 de cada 4 débese a animais domésticos.

3.3. Vehículos implicados en accidentes

Neste apartado analízase a implicación de diferentes tipos de vehículos nos accidentes ocorridos na rede de estradas da Deputación de Pontevedra entre 2020 e 2024. Preséntase unha táboa cos datos anuais dos tipos de vehículos involucrados en accidentes, así como un gráfico que ilustra a distribución destes vehículos no período mencionado. Esta análise permite identificar os vehículos máis frecuentemente implicados en accidentes e examinar a súa relación coa gravidade dos mesmos, proporcionando información valiosa para a implementación de medidas de seguridade viaria específicas.

TIPO VEHÍCULO	2020	2021	2022	2023	2024
BICICLETAS	8	11	6	8	14
CICLOMOTORES	5	5	9	5	4
MOTOCICLETAS	27	28	25	27	40
AUTOBUSES	3	4	6	4	2
CAMIÓNS	15	21	24	21	18
FURGONETAS	32	32	20	50	36
TURISMOS	340	455	423	515	520



Os datos mostran que os **turismos** son, con diferenza, os vehículos máis frecuentemente implicados en accidentes na rede de estradas da Deputación de Pontevedra entre 2020 e 2024, cun **aumento do 53 % entre 2020 e 2024**. As **furgonetas** tamén presentan un **incremento** significativo, especialmente en 2023. As **motocicletas** manteñen unha presenza constante nos accidentes, cun **aumento** notable en 2024. Os camións e autobuses teñen unha menor incidencia, aínda que os camións mostran un lixeiro aumento en 2022. As bicicletas e ciclomotores, aínda que menos frecuentes, tamén presentan variacións anuais.

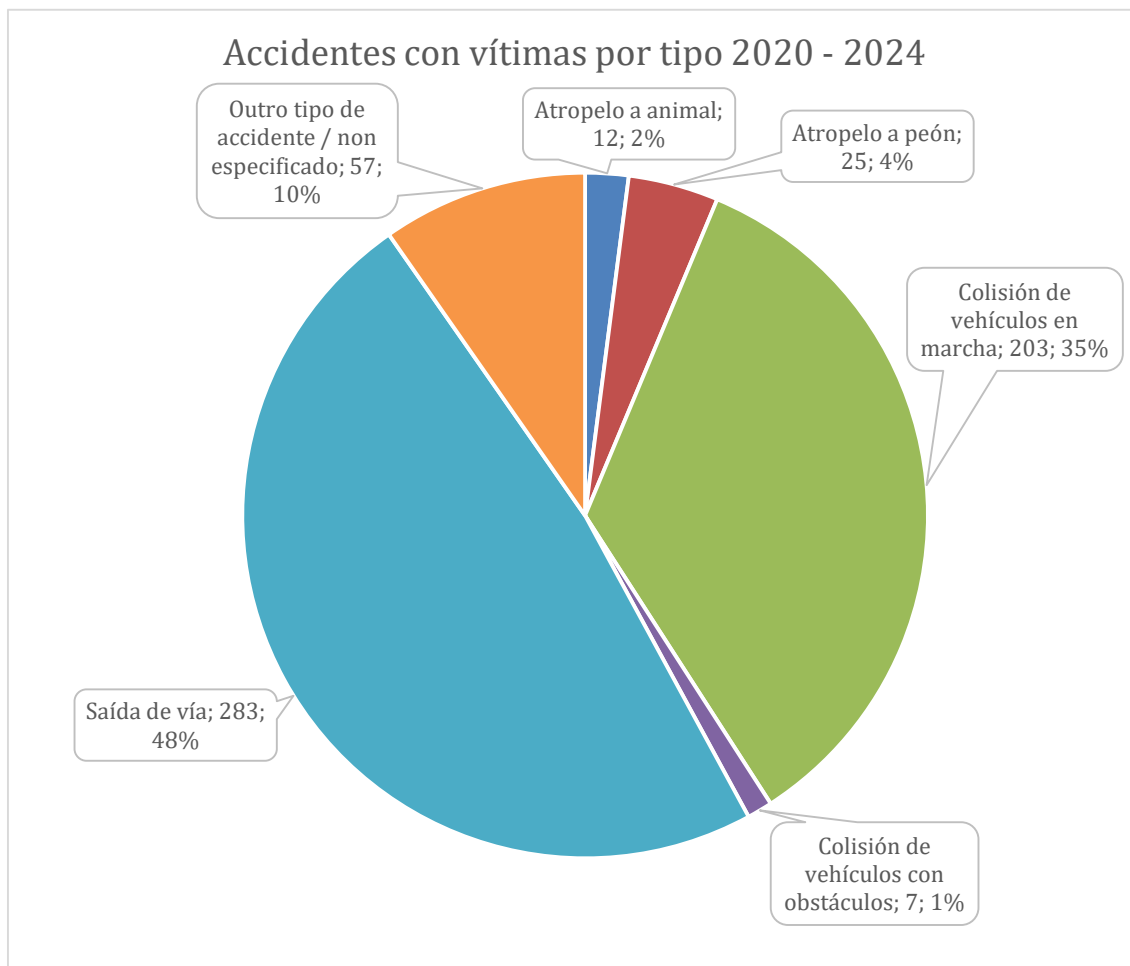
4. ACCIDENTES CON VÍTIMAS

4.1. Datos dos últimos anos

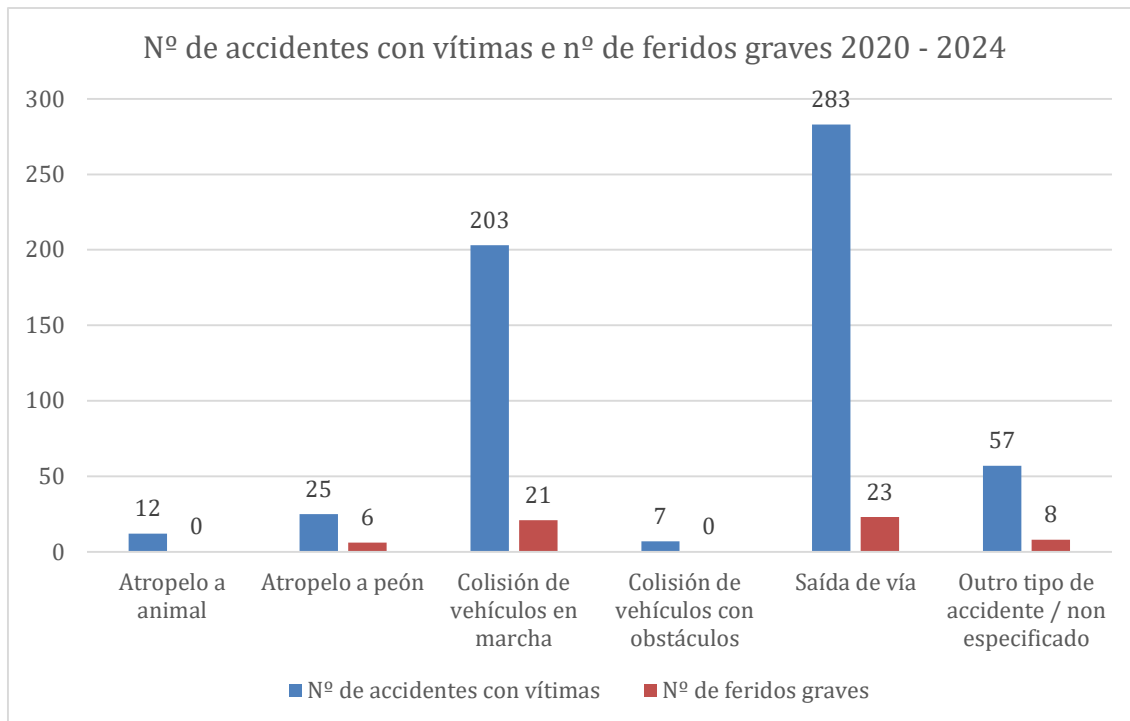
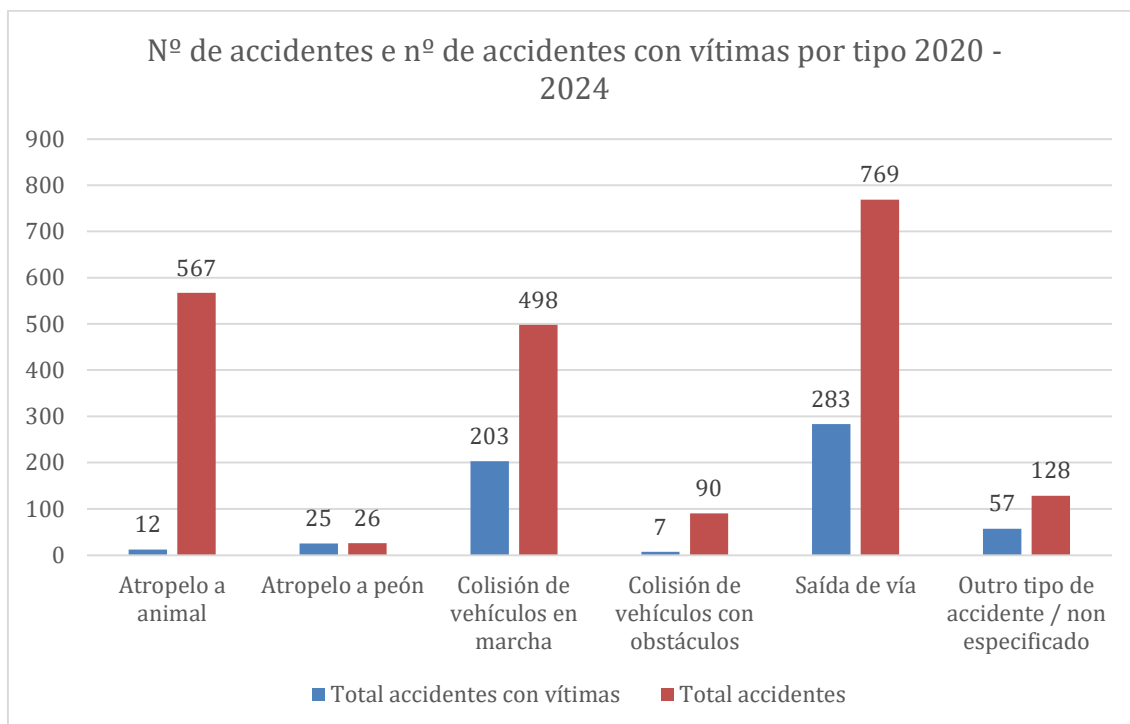
Neste apartado analízase a sinistralidade dos accidentes con vítimas na rede de estradas da Deputación de Pontevedra entre 2020 e 2024. Preséntanse táboas e gráficos que mostran a distribución dos diferentes tipos de accidentes con vítimas, así como comparacións entre o número total de accidentes e aqueles con vítimas.

TIPO DE ACCIDENTE	2020	2021	2022	2023	2024
Atropelo a animal	1	2	2	5	2
Atropelo a peón	6	7	4	4	4
Colisión de vehículos en marcha	44	44	31	39	45
Colisión de vehículos con obstáculos	1	1	1	3	1
Saída de vía	42	67	60	55	59

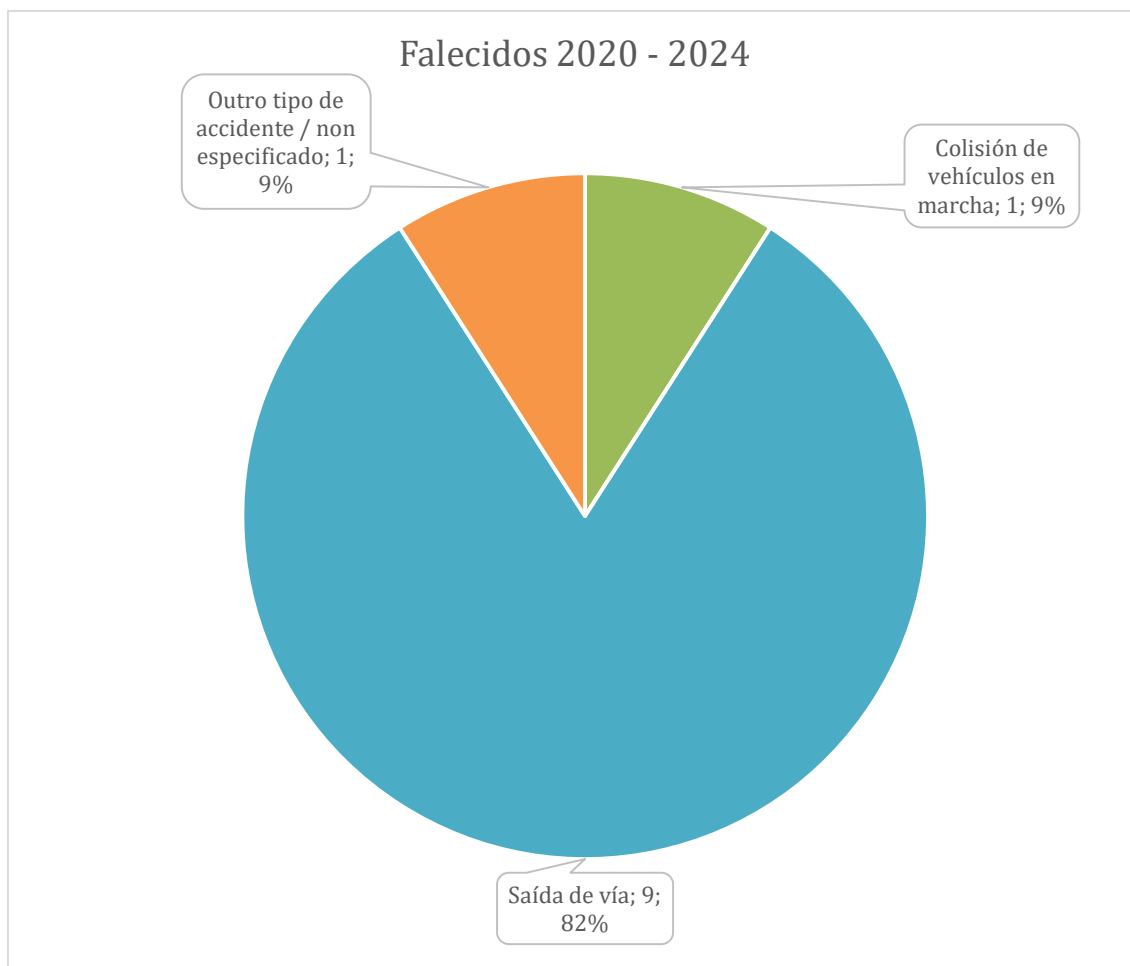
TIPO DE ACCIDENTE	2020	2021	2022	2023	2024
Outro tipo de accidente / non especificado	11	13	8	13	12



Os datos mostran que os tipos de accidentes con vítimas máis comúns na rede de estradas da Deputación de Pontevedra entre 2020 e 2024 son as **saídas de vía** e as **colisións de vehículos en marcha**. As saídas de vía representan o maior número de accidentes con vítimas, chegando case á metade dos rexistros. As colisións de vehículos en marcha tamén son frecuentes, co 35% dos rexistros.



Os atropelos a peóns, aínda que menos comúns, resultan nun número significativo de feridos leves, con 23 casos rexistrados. Os atropelos a animais e as colisións de vehículos con obstáculos son menos frecuentes, pero aínda contribúen á sinistralidade viaria.



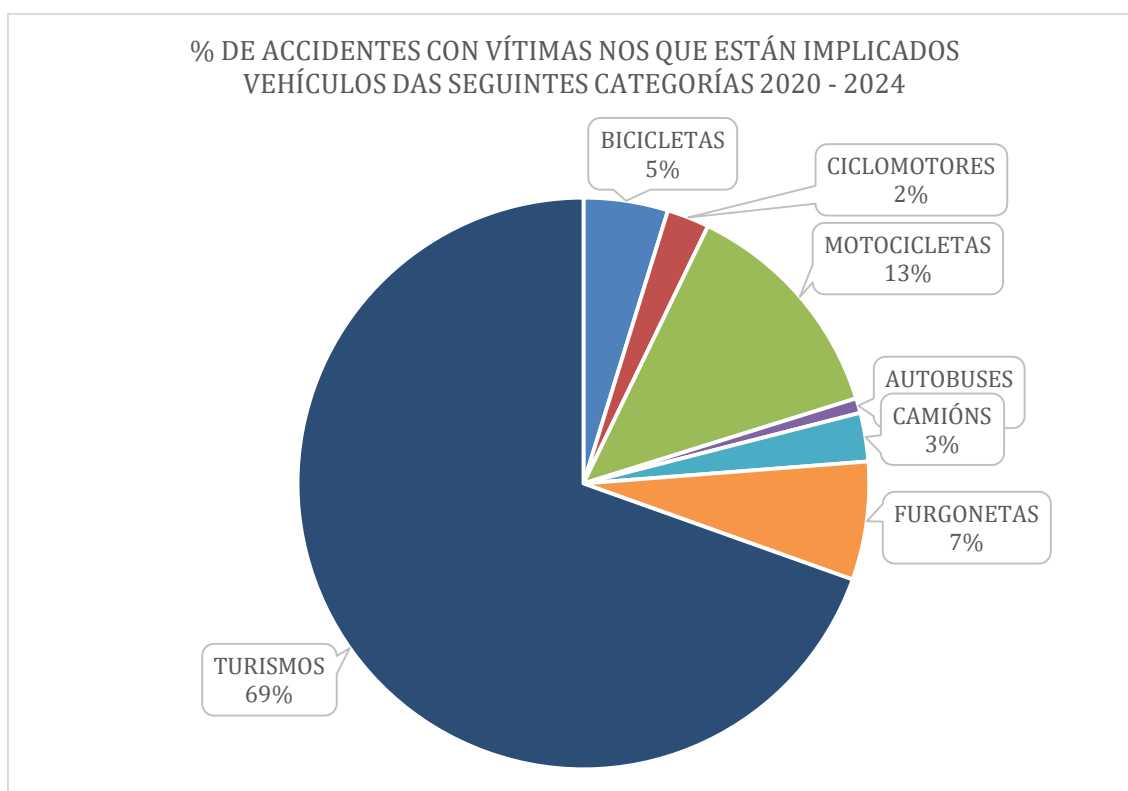
No tocante aos falecidos, a maioría son vítimas de saídas de vía.

4.2. Vehículos implicados en accidentes con vítimas

Neste apartado preséntase unha análise detallada dos tipos de vehículos implicados en accidentes con vítimas na rede de estradas da administración pública durante o período 2020-2024. A través dunha táboa e un gráfico, ilústranse as categorías de vehículos máis frecuentemente involucrados nestes incidentes, permitindo identificar patróns e tendencias.

TIPO VEHÍCULO	2020	2021	2022	2023	2024
BICICLETAS	7	9	4	8	12
CICLOMOTORES	3	4	6	4	3
MOTOCICLETAS	25	26	15	20	23

TIPO VEHÍCULO	2020	2021	2022	2023	2024
AUTOBUSES	1	1	3	1	1
CAMIÓNS	3	8	4	4	4
FURGONETAS	17	12	6	11	10
TURISMOS	97	129	106	122	128



A análise dos vehículos implicados en accidentes con vítimas durante o período 2020-2024 revela tendencias significativas na sinistralidade viaria. Os **turismos** son, con diferenza, os vehículos máis frecuentemente involucrados, cun pico de 129 accidentes en 2021 e unha lixeira **diminución** nos anos seguintes. As motocicletas tamén presentan unha alta incidencia, destacando especialmente en 2020 e 2021. As furgonetas e camiós mostran unha menor frecuencia, aínda que os camiós experimentaron un aumento notable en 2021. Os autobuses, pola súa banda, manteñen unha incidencia baixa e constante. As bicicletas e ciclomotores, aínda que menos frecuentes, presentan variacións significativas, cun aumento notable de accidentes de bicicletas en 2024.

5. CONCLUSIONES

En 2024, obsérvase un aumento xeral no número de accidentes e accidentes con vítimas, o que subliña a necesidade de implementar medidas de seguridade viaria. A pesar deste incremento, é notable a diminución no número de vítimas e especialmente

de falecidos, sendo o ano 2024 o primeiro no que non houbo ningunha vítima mortal como consecuencia de accidentes en estradas da rede provincial de Pontevedra.

Os tipos de accidentes máis comúns, como as saídas de vía e as colisións de vehículos en marcha, requiren atención prioritaria. As saídas de vía, en particular, mostraron un aumento recente. Os atropelos a animais tamén aumentaron significativamente.

É especialmente relevante o aumento en 2024 de accidentes de motocicletas, aumentando en torno a un 40 % con respecto aos anos anteriores, polo que se debe manter a alerta e estudar posibles medidas a implementar.

Finalmente, os accidentes con vítimas mostran que as saídas de vía e as colisións de vehículos en marcha son os tipos de accidentes máis perigosos, resultando nun alto número de feridos graves e leves.