

ANÁLISE DE ACCIDENTALIDADE
NA REDE DE ESTRADAS DA
DEPUTACIÓN DE PONTEVEDRA
ANO 2025

Marzo 2026

ÍNDICE

ÍNDICE	2
1. INTRODUCCIÓN	3
2. ANÁLISE XERAL	3
2.1. Datos dos últimos anos	3
2.2. Evolución xeral.....	3
3. TIPOS DE ACCIDENTES	5
3.1. Datos dos últimos anos	5
3.2. Evolución dos tipos de accidentes.....	6
3.2.1. Introducción	6
3.2.2. Saídas de vía e colisión de vehículos en marcha	7
3.2.3. Atropelos a peóns.....	8
3.2.4. Atropelos a animais	9
3.3. Vehículos implicados en accidentes	11
4. ACCIDENTES CON VÍTIMAS.....	12
4.1. Datos dos últimos anos	12
4.2. Vehículos implicados en accidentes con vítimas.....	16
5. CONCLUSIONES	17

1. INTRODUCCIÓN

A rede de estradas da Deputación de Pontevedra esténdese ao longo duns 1.600 quilómetros, distribuídos en 354 vías. Este informe céntrase na análise da sinistralidade rexistrada nestas estradas durante os últimos anos, co propósito de identificar e avaliar os riscos asociados aos accidentes. O obxectivo é implementar melloras que permitan reducir ou eliminar as deficiencias nas infraestruturas, contribuíndo así a unha maior seguridade viaria e á prevención de accidentes. Ademais, búscase proporcionar unha base sólida para a toma de decisións informadas en materia de planificación e xestión da rede de estradas, asegurando que os investimentos en infraestruturas se dirixan ás áreas con maior necesidade de intervención.

2. ANÁLISE XERAL

2.1. Datos dos últimos anos

Neste apartado preséntase unha visión xeral das características dos accidentes ocorridos na rede de estradas da Deputación de Pontevedra entre 2021 e 2025. Inclúense datos sobre o número total de accidentes, diferenciando entre aqueles con vítimas e sen vítimas, así como o número de falecidos, feridos graves e feridos leves. Esta análise proporciona unha base para a implementación de medidas de mellora na seguridade viaria.

Ano	Nº de accidentes	Nº ACV	Falecidos	Feridos graves	Feridos leves
2021	415	134	4	12	161
2022	395	106	3	10	134
2023	472	119	1	13	147
2024	470	123	0	11	176
2025	448	107	3	25	123

Aínda que o dato do último ano mellora con respecto aos dous anteriores, entre 2021 e 2025 obsérvase unha tendencia xeral de aumento no número total de accidentes na rede de estradas da Deputación de Pontevedra. En canto ao número de accidentes con vítimas (ACV), obsérvase unha tendencia relativamente estable.

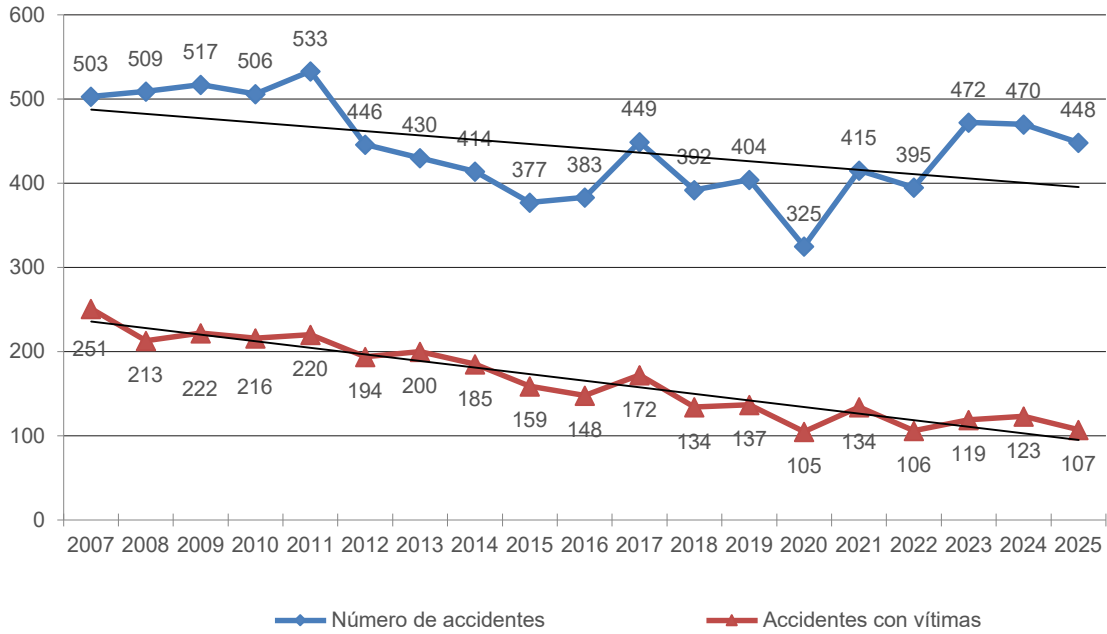
No que respecta ás vítimas, o número de falecidos tamén se mantén relativamente estable a pesar de que a cifra empeora no último ano con respecto aos dous anos anteriores. Destaca o considerable incremento no número de feridos graves, que viña rexistrando pequenas variacións anuais entre 2021 e 2024, pero no ano 2025 aumenta a máis do dobre que os rexistrados no ano anterior. No relativo aos feridos leves mostran unha tendencia contraposta aos graves, rexistrando un descenso importante.

2.2. Evolución xeral

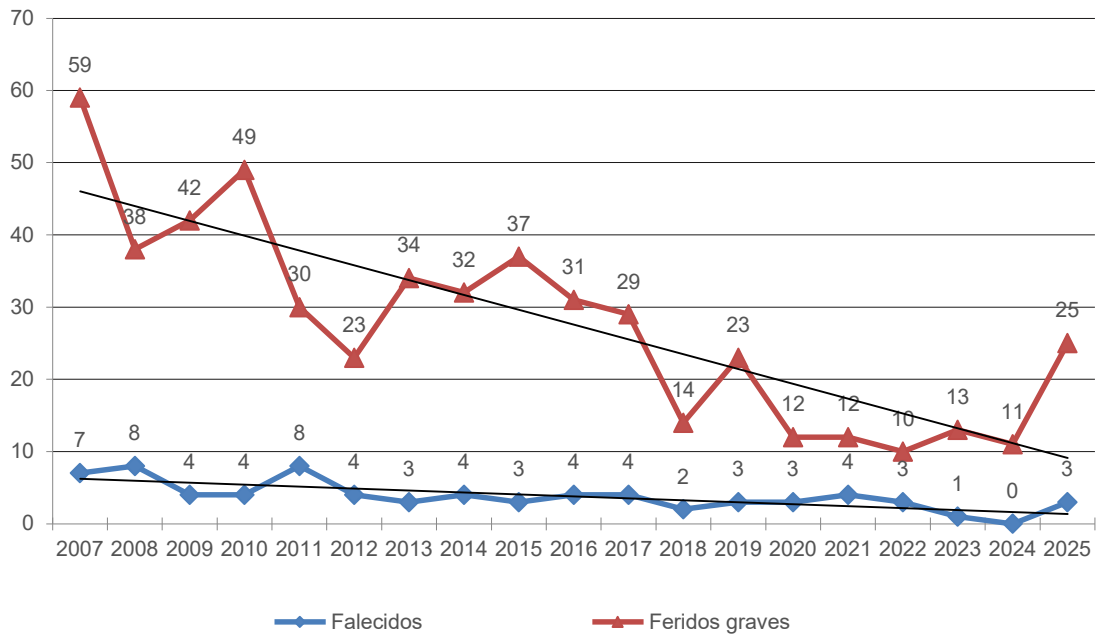
Neste apartado analízase a evolución do número de accidentes e vítimas na rede de estradas da Deputación de Pontevedra entre 2007 e 2025. Preséntanse gráficos que

mostran as tendencias ao longo dos anos, permitindo identificar patróns e cambios significativos na sinistralidade viaria.

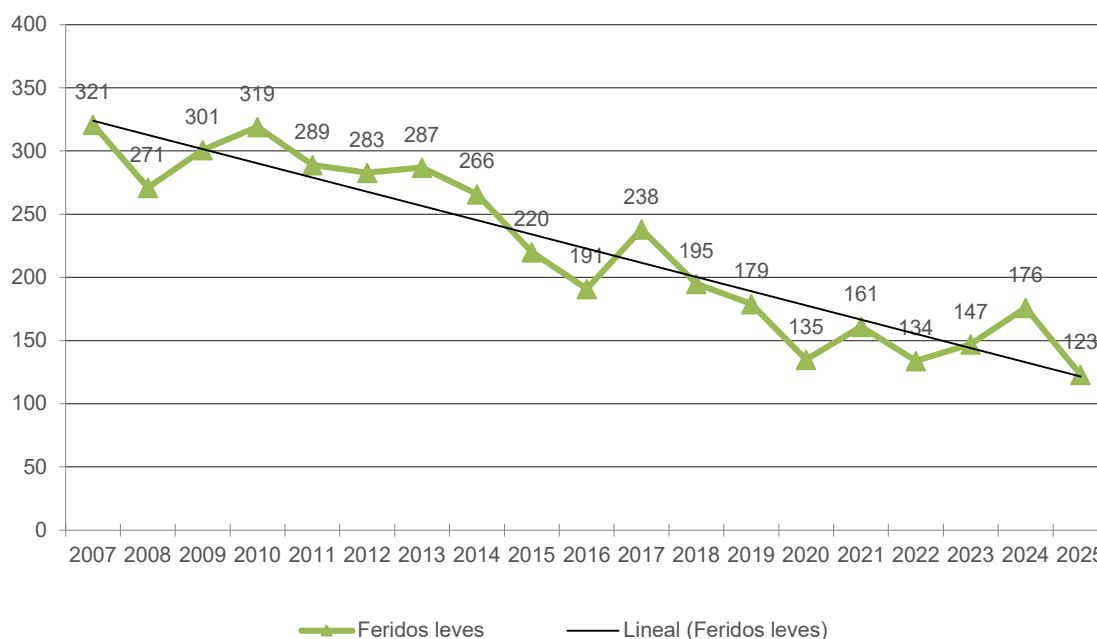
Nº de accidentes e nº de accidentes con vítimas 2007-2025



Nº de falecidos e feridos graves 2007-2025



Feridos leves 2007-2025



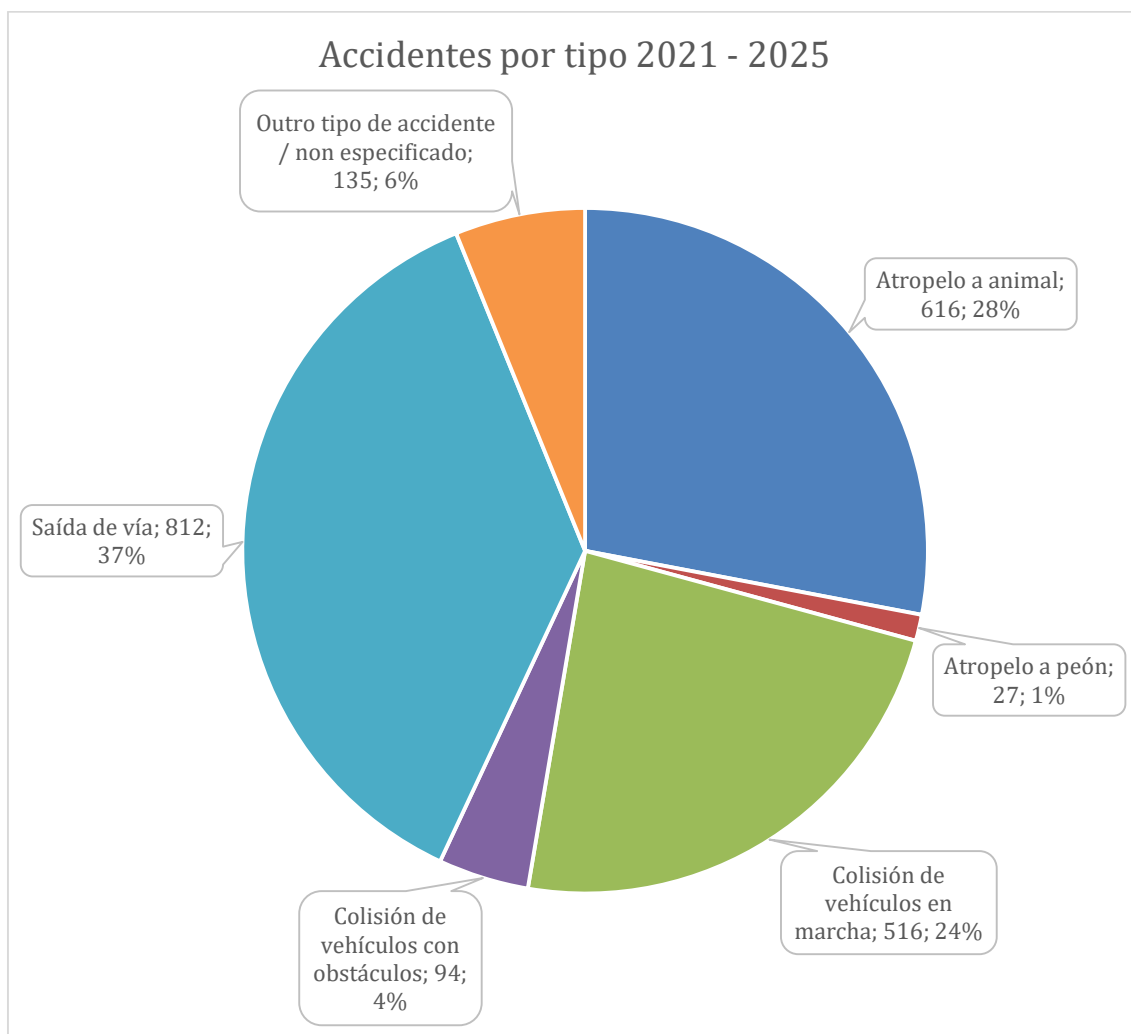
O número total de accidentes e accidentes con vítimas presenta unha tendencia xeral á baixa entre 2007 e 2025, con algunhas fluctuacións ao longo dos anos. Por outra banda, o número de falecidos mantense bastante estable, especialmente nos últimos anos. Os feridos graves tamén mostraron unha tendencia á baixa, aínda que con variacións anuais e co incremento significativo rexistrado no 2025. Por último, os feridos leves experimentaron unha redución notable, especialmente nos últimos anos.

3. TIPOS DE ACCIDENTES

3.1. Datos dos últimos anos

Neste apartado móstrase a clasificación dos accidentes rexistrados nos últimos 5 anos segundo a súa tipoloxía.

TIPO DE ACCIDENTE	2021	2022	2023	2024	2025
Atropelo a animal	118	104	133	124	137
Atropelo a peón	7	4	5	4	7
Colisión de vehículos en marcha	97	86	117	118	98
Colisión de vehículos con obstáculos	13	20	18	28	15
Saída de vía	152	153	171	170	166
Outro tipo de accidente / non especificado	28	28	28	26	25



Os datos indican que as saídas de vía son o tipo de accidente máis frecuente, supondo o 37% dos accidentes rexistrados nos últimos 5 anos. Séguenlle os atropelos a animais, que comportan o 28 % dos rexistros, e as colisións de vehículos en marcha, co 24 %. Os atropelos a peóns e as colisións de vehículos con obstáculos son menos comúns, sendo o 1% e o 4 % dos casos, respectivamente. O 6 % restante constitúeno os accidentes clasificados como "outro tipo" ou non especificados.

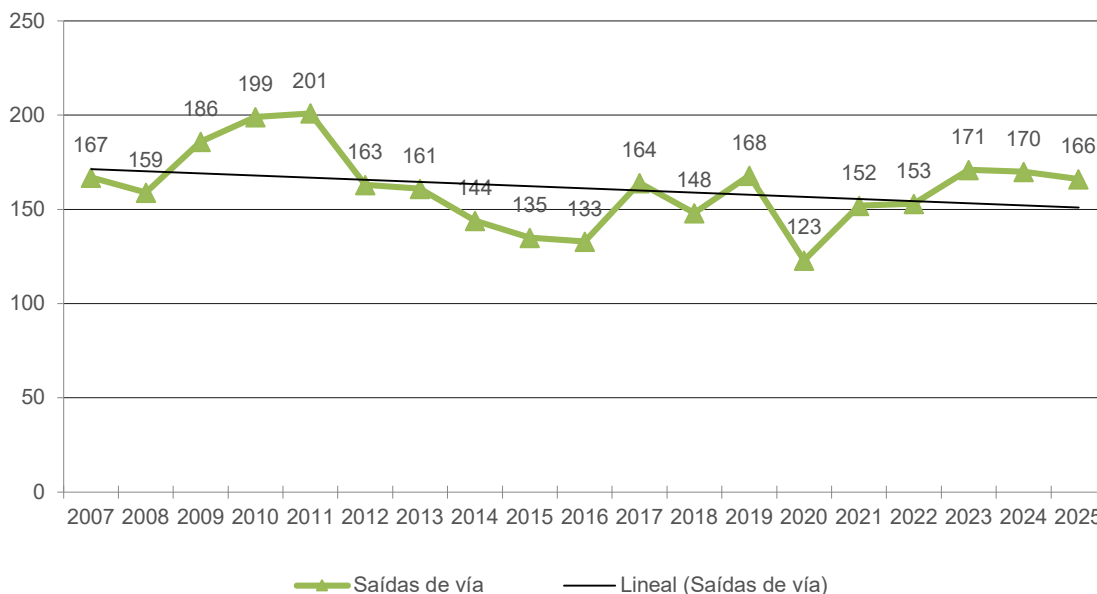
3.2. Evolución dos tipos de accidentes

3.2.1. Introducción

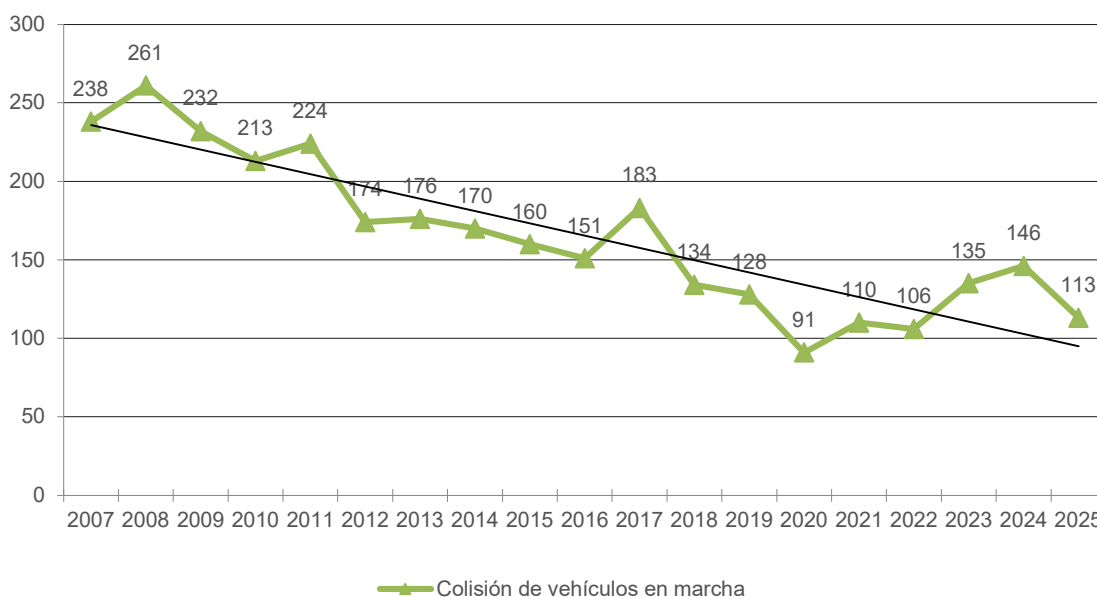
Neste apartado analízase a evolución dos principais tipos de accidentes na rede de estradas da Deputación de Pontevedra desde 2007 ata 2025. Preséntanse gráficos que mostran as tendencias ao longo dos anos para cada tipo de accidente.

3.2.2. Saídas de vía e colisión de vehículos en marcha

Saídas de vía 2007-2025

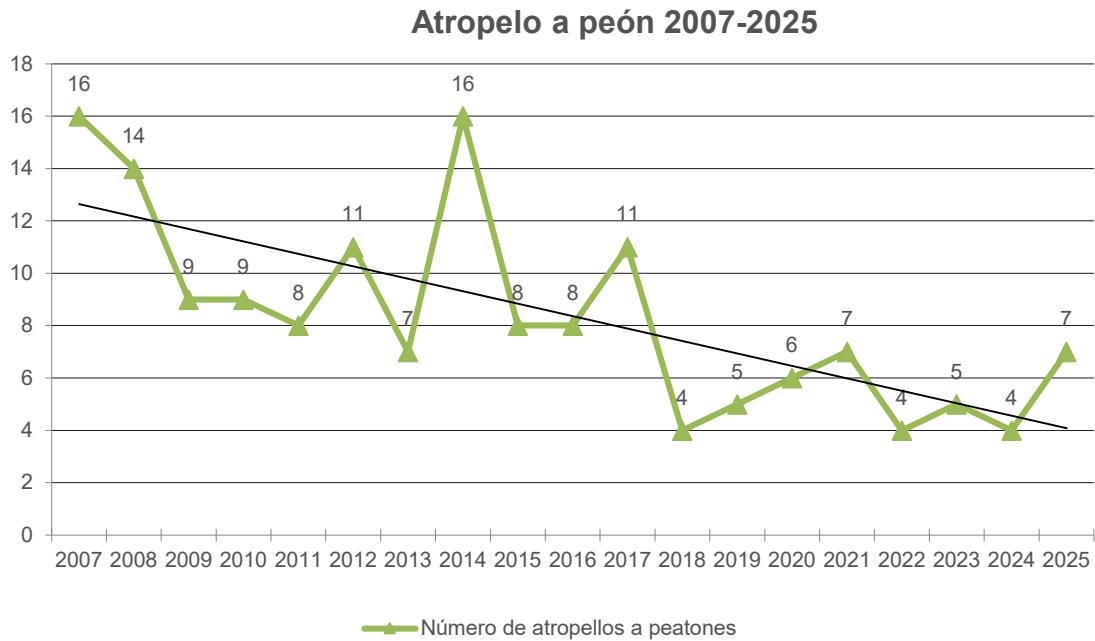


Colisión de vehículos en marcha 2007-2025



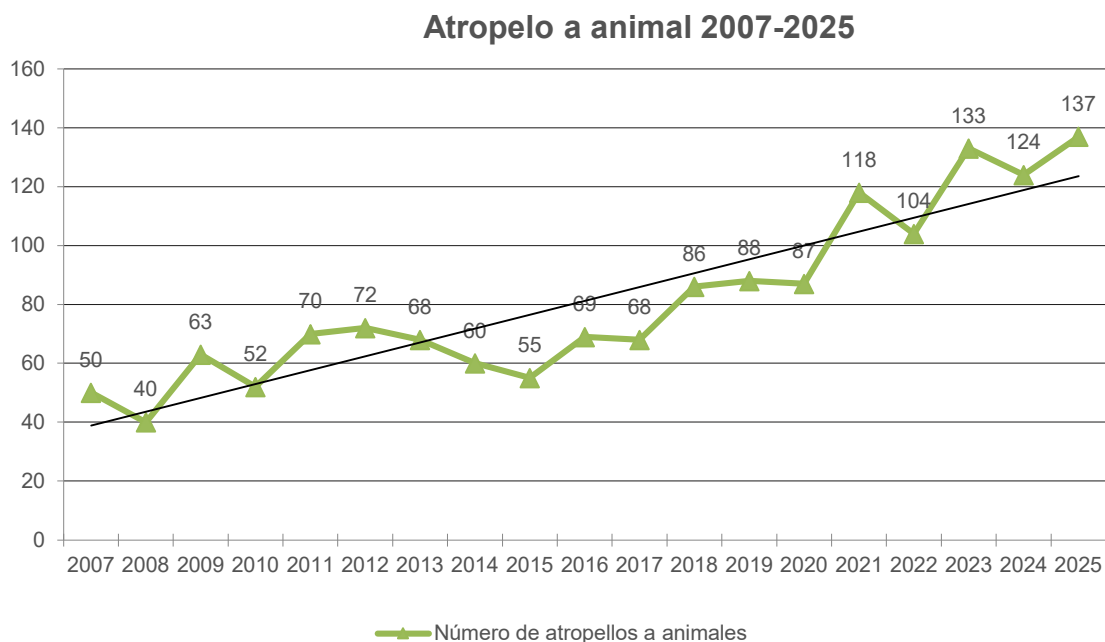
As saídas de vía presentan unha tendencia xeral de leve diminución desde 2007 a 2025, mentres que as colisións de vehículos en marcha, presentan unha diminución máis acusada.

3.2.3. Atropelos a peóns



Os datos do gráfico mostran unha tendencia xeral de diminución no número de atropelos a peóns na rede de estradas da Deputación de Pontevedra desde 2007 ata 2024. No ano 2025 rexistrouse un repunte dos atropelos. Ao longo dos anos obsérvanse fluctuacións, con picos en 2014 e 2017.

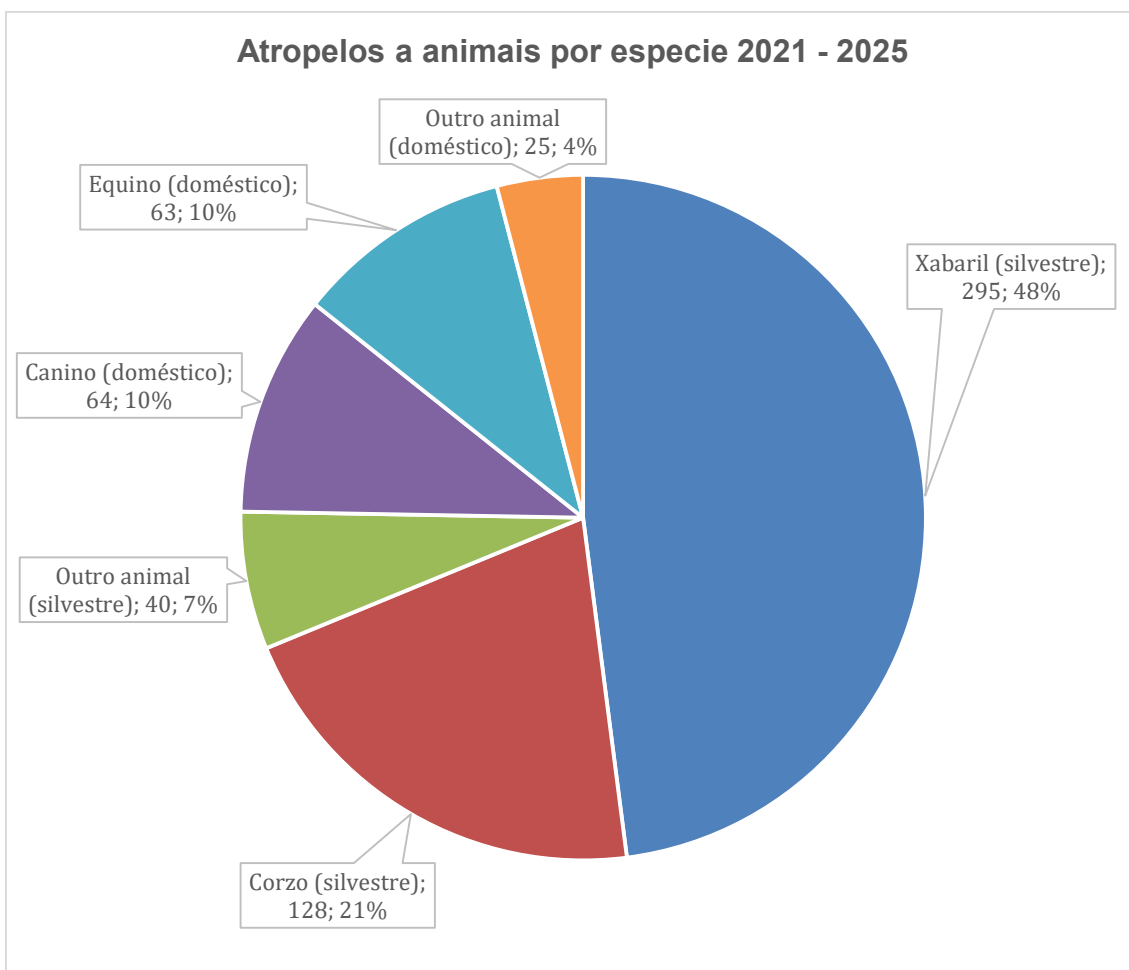
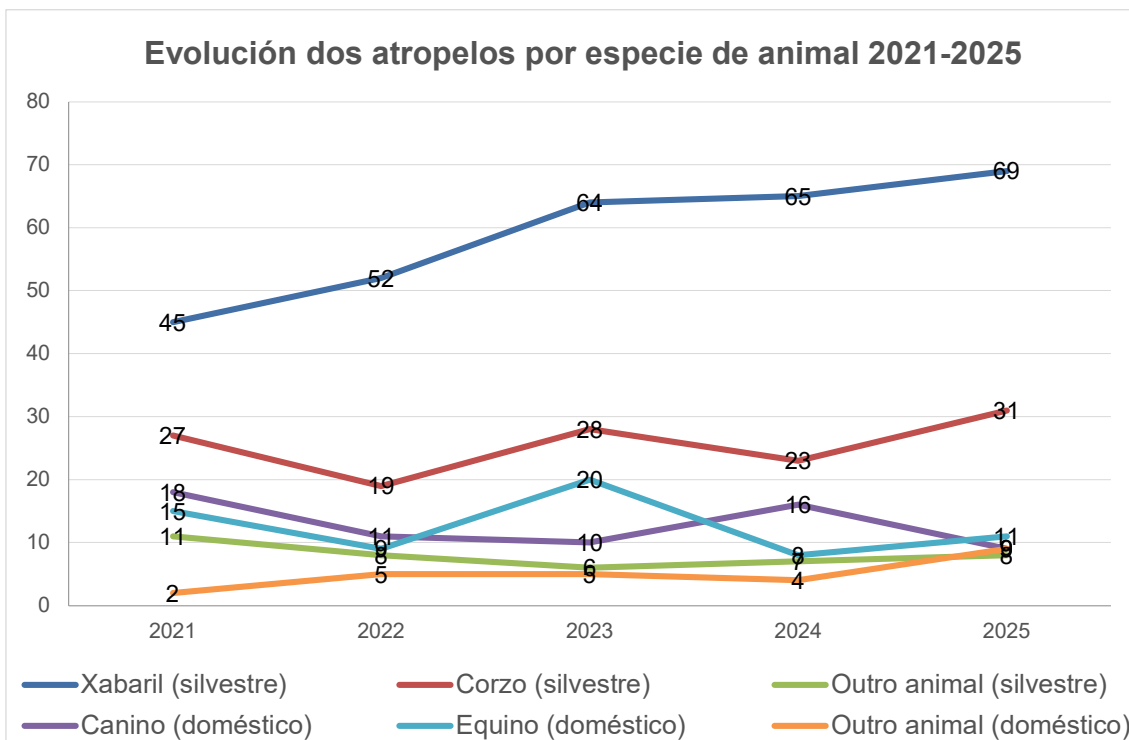
3.2.4. Atropelos a animais



Os datos do gráfico mostran unha tendencia de aumento importante no número total de atropellos a animais na rede de estradas da Deputación de Pontevedra entre 2007 e 2025. Ao longo dos anos, obsérvanse fluctuacións, cun incremento notable a partir do ano 2018. O dato do último ano supón máis do 340% do dato do ano co rexistro máis favorable.

3.2.4.1. Especies de animais atropeladas

TIPO DE ANIMAL	2021	2022	2023	2024	2025
Xabaril (silvestre)	45	52	64	65	69
Corzo (silvestre)	27	19	28	23	31
Outro animal (silvestre)	11	8	6	7	8
Canino (doméstico)	18	11	10	16	9
Equino (doméstico)	15	9	20	8	11
Outro animal (doméstico)	2	5	5	5	9



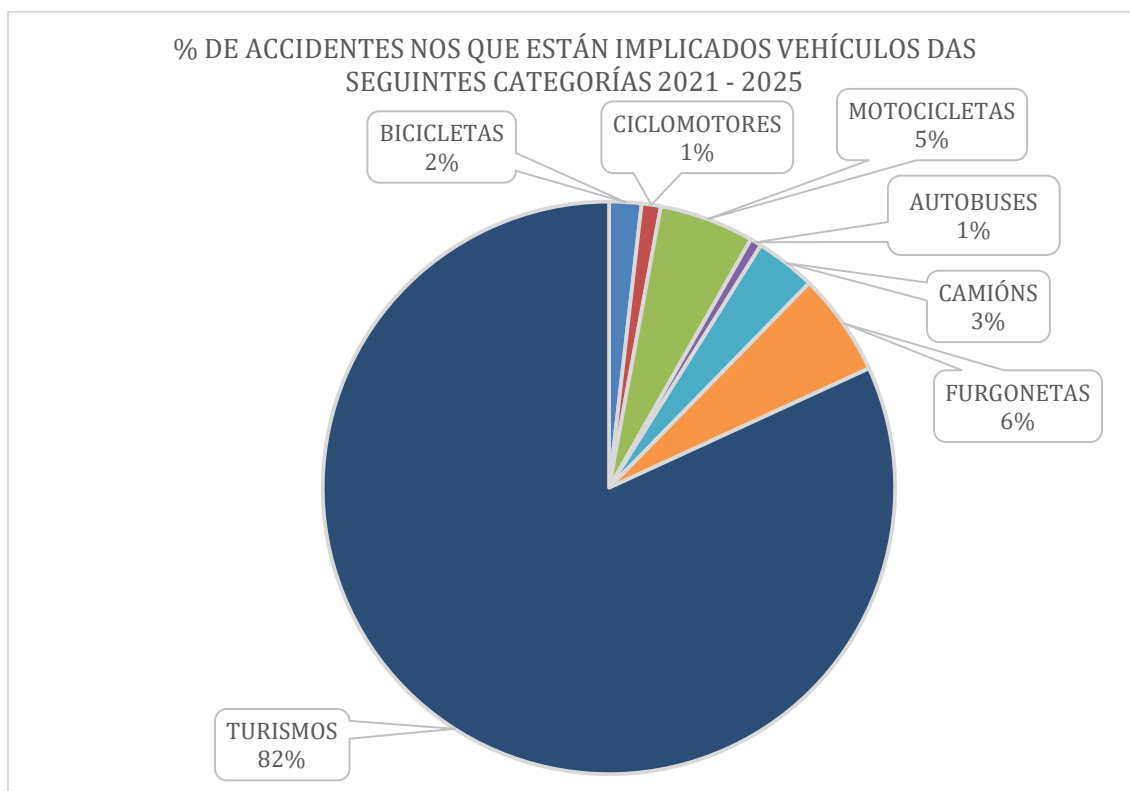
En canto á evolución do número de atropelos de cada especie de animal, os xabarís son os que están experimentando un maior aumento. Nos últimos 5 anos, o número de atropelos a xabarís incrementouse nun 53%. O número de accidentes nos que se produciu o atropelo de animais das restantes especies tipificadas, rexistran fluctuacións nos últimos anos, pero sen unha tendencia tan clara nin de aumento nin de diminución.

En canto ao número total de atropelos rexistrados de cada especie de animal, os xabarís son tamén os máis frecuentemente atropelados, case a metade dos accidentes por atropelo a animais son xabarís, seguidos por corzos e cans. En total, obsérvase que case 3 de cada 4 accidentes son debidos a animais silvestres, mentres que só 1 de cada 4 se debe a animais domésticos.

3.3. Vehículos implicados en accidentes

Neste apartado analízase a implicación de diferentes tipos de vehículos nos accidentes ocorridos na rede de estradas da Deputación de Pontevedra entre 2021 e 2025. Preséntase unha táboa cos datos anuais dos tipos de vehículos involucrados en accidentes, así como un gráfico de torta que ilustra a distribución destes vehículos no período mencionado. Esta análise permite identificar os vehículos máis frecuentemente implicados en accidentes e examinar a súa relación coa gravidade dos mesmos, proporcionando información valiosa para a implementación de medidas de seguridade viaria específicas.

TIPO VEHÍCULO	2021	2022	2023	2024	2025
BICICLETAS	11	6	8	14	14
CICLOMOTORES	5	9	5	4	9
MOTOCICLETAS	28	25	27	40	36
AUTOBUSES	4	6	4	2	3
CAMIÓNS	21	24	21	18	16
FURGONETAS	32	20	50	36	32
TURISMOS	455	423	515	520	478



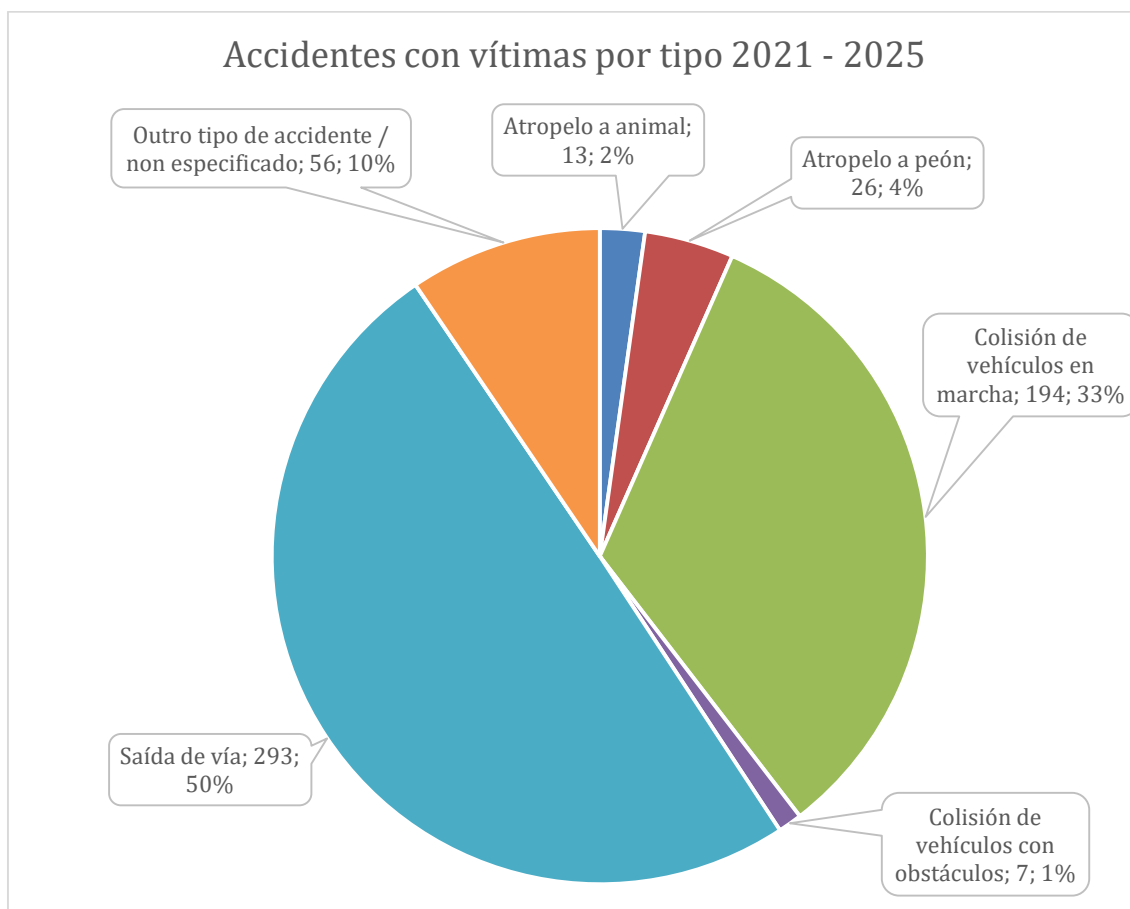
Os datos mostran que os turismos son, con diferenza, os vehículos máis frecuentemente implicados en accidentes na rede de estradas da Deputación de Pontevedra entre 2021 e 2025, ao estar implicados no 82 % dos mesmos. Séguenos a moita distancia as furgonetas, cun 6 % e as motocicletas, cun 5 %.

4. ACCIDENTES CON VÍTIMAS

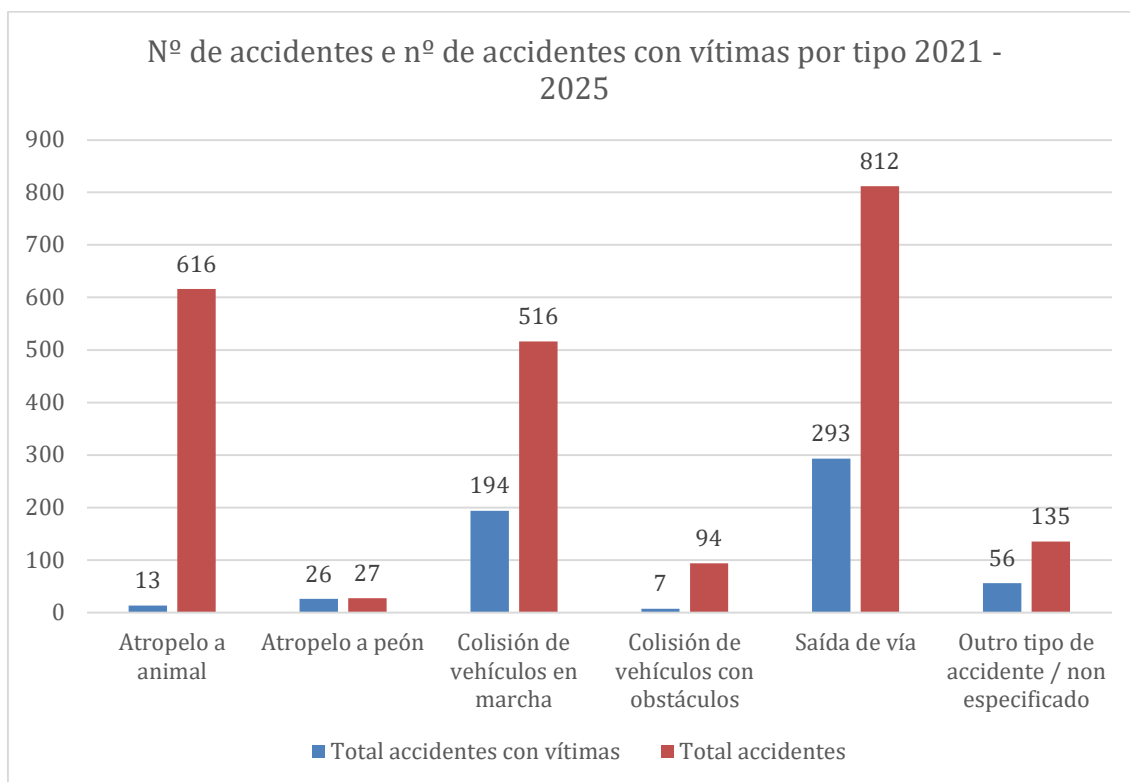
4.1. Datos dos últimos anos

Neste apartado preséntanse táboas e gráficos que mostran a distribución dos diferentes tipos de accidentes con vítimas, así como comparacións entre o número total de accidentes e aqueles con vítimas entre 2021 e 2025.

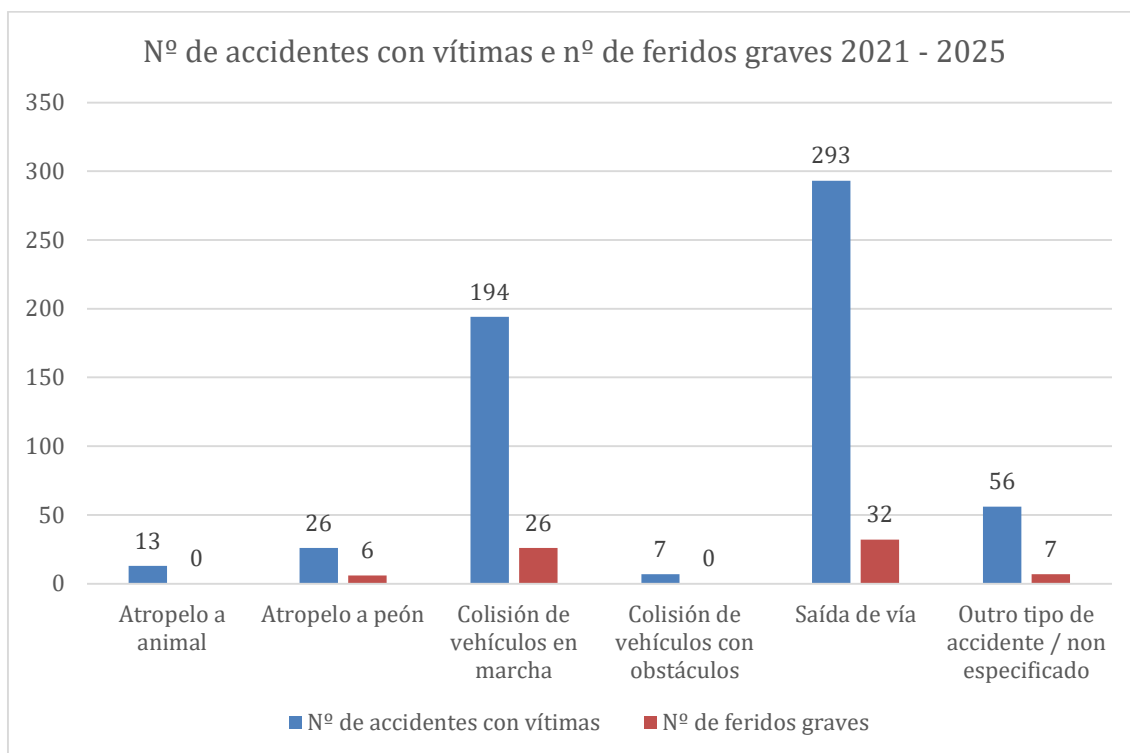
TIPO DE ACCIDENTE	2021	2022	2023	2024	2025
Atropelo a animal	2	2	5	2	2
Atropelo a peón	7	4	4	4	7
Colisión de vehículos en marcha	44	31	39	45	35
Colisión de vehículos con obstáculos	1	1	3	1	1
Saída de vía	67	60	55	59	52
Outro tipo de accidente / non especificado	13	8	13	12	10



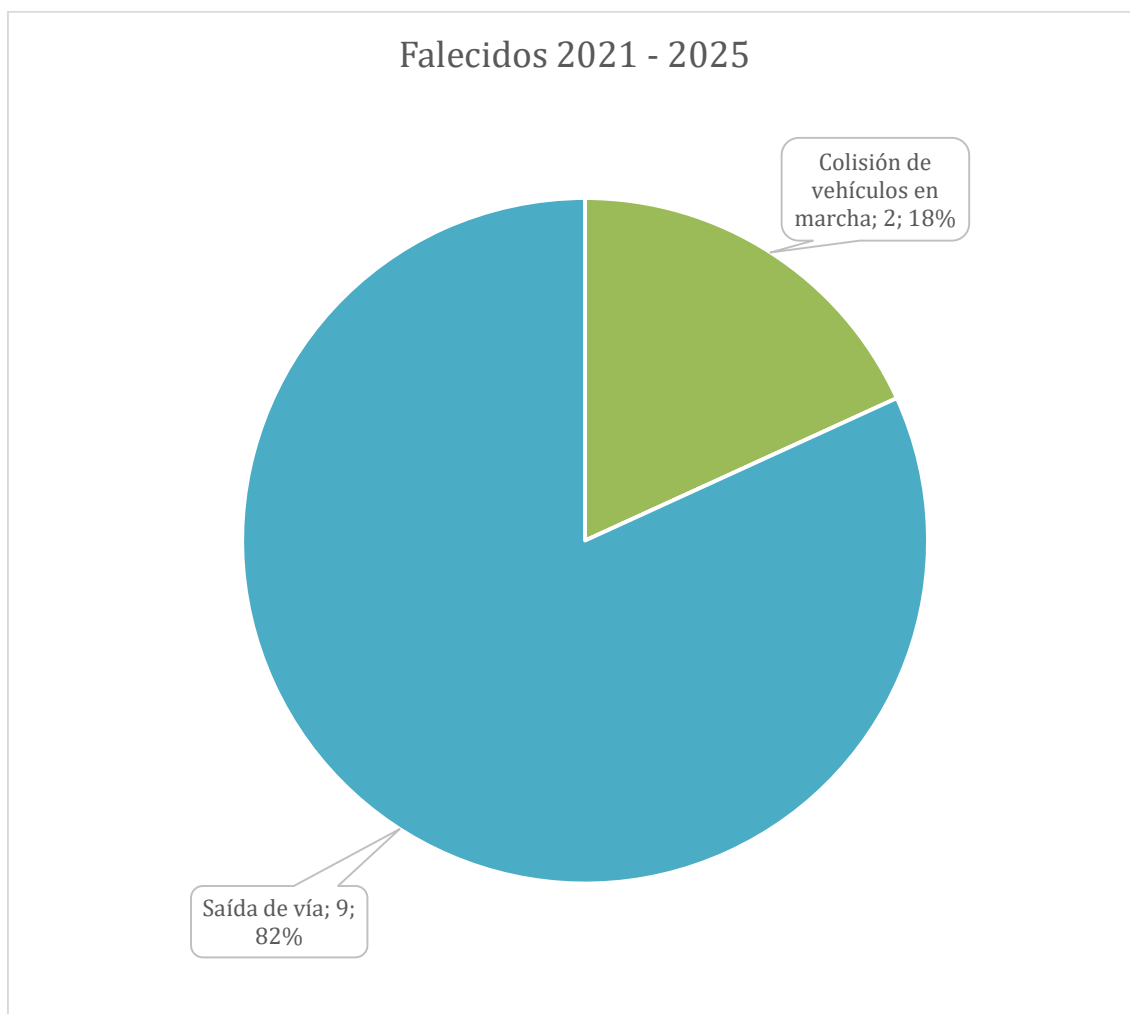
Os datos mostran que os tipos de accidentes con vítimas máis comúns na rede de estradas da Deputación de Pontevedra entre 2021 e 2025 son as saídas de vía, que chegan á metade dos rexistros. As colisións de vehículos en marcha tamén son frecuentes, co 33% dos rexistros.



Facendo unha comparativa entre o número de accidentes totais e o número destes accidentes nos que se rexistrou algún tipo de vítimas, obsérvase que na práctica totalidade dos accidentes nos que se rexistrou un atropelo dun peón ,houbo vítimas. Pola contra, o 98% dos atropelos a animais e o 93% das colisións de vehículos con obstáculos foron accidentes sen vítimas.



En canto á gravidade das vítimas, o 23% da vítimas de atropelos a peóns foron feridos graves. Os atropelos a animais e colisións de vehículos con obstáculos non tiveron vítimas de gravidade. Nas restantes tipoloxías de accidentes, os feridos graves supoñen en torno ao 12 % das vítimas rexistradas.

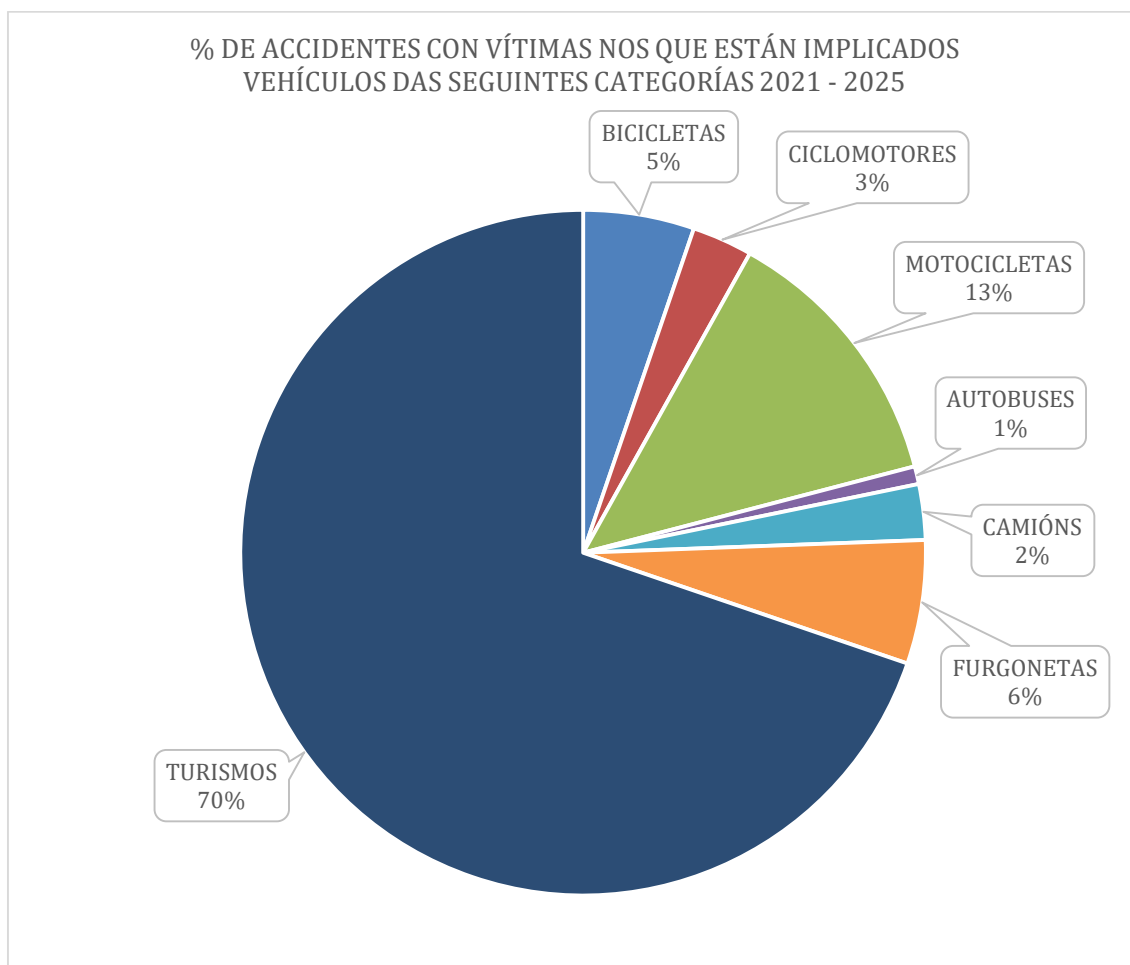


Por último, a maioría dos falecidos rexistráronse en saídas de vía.

4.2. Vehículos implicados en accidentes con vítimas

Neste apartado preséntase unha análise detallada dos tipos de vehículos implicados en accidentes con vítimas na rede de estradas provincial durante o período 2021-2025. A través dunha táboa e un gráfico, ilústranse as categorías de vehículos máis frecuentemente involucrados nestes incidentes.

TIPO VEHÍCULO	2021	2022	2023	2024	2025
BICICLETAS	9	4	8	12	11
CICLOMOTORES	4	6	4	3	7
MOTOCICLETAS	26	15	20	23	24
AUTOBUSES	1	3	1	1	1
CAMIÓNS	8	4	4	4	2
FURGONETAS	12	6	11	10	10
TURISMOS	129	106	122	128	101



A análise dos vehículos implicados en accidentes con vítimas durante o período 2021-2025 revela información importante na sinistralidade viaria. Os turismos son, con diferenza, os vehículos máis frecuentemente involucrados en accidentes con vítimas, pero baixan a porcentaxe do 82% dos accidentes totais ao 70 % dos accidentes con vítimas.

Compre salientar que, do total de accidentes con bicicletas implicadas, no 83% hai vítimas. Ocorre algo similar cos ciclomotores, que rexistran vítimas no 75 % dos casos e coas motocicletas, que son accidentes con vítimas no 70% dos sucesos.

5. CONCLUSIONES

En 2025, obsérvase un descenso xeral no número de accidentes e accidentes con vítimas, o que subliña a efectividade de acometer medidas de seguridade viaria. Sen embargo, incrementa a gravidade destes accidentes posto que aumentou o número de feridos graves e falecidos con respecto aos anos anteriores.

As saídas de vía, a pesar do seu progresivo descenso, seguen sendo a tipoloxía de accidente máis frecuente. Os atropelos a animais non adoitan ser accidentes graves, pero experimentaron un preocupante aumento nos últimos anos, polo que requiren

unha atención prioritaria. Dende a Deputación de Pontevedra realízase un estudo dos treitos con alta incidencia de accidentes con animais co fin de identificar os treitos de estrada con maior concentración deste tipo de accidentes.

Finalmente, os datos de accidentes con vítimas mostran que as saídas de vía e as colisións de vehículos en marcha son os tipos de accidentes máis perigosos, xa que tódolos falecidos rexistrados no período 2021-2025 foron nestas tipoloxías.

Por último, destacan as consecuencias dos accidentes cando hai usuarios vulnerables implicados (peóns, ciclistas, motoristas), xa que resultan con vítimas nunha alta porcentaxe dos casos, o que fai patente a necesidade de pensar nestes colectivos á hora de propor actuacións de mellora das estradas. Por outra banda, convén manter a alerta respecto do aumento de atropelos a peóns no último ano de cara a determinar se se trata dun incremento puntual ou se consolida nos vindeiros anos.