



GUÍA RÁPIDA

INSTALACIÓN COMPOSTEIROS COMUNITARIOS



CONTIDO

1. INTRODUCCIÓN	2
2.CONDICIÓN S BÁSICAS E INSTRUCCIÓN S PARA A PREPARACIÓN DO TERREO E INSTALACIÓN DOS CENTROS DE COMPOSTAXE	4
2.1. CONDICIÓN S PREVIAS (preceptivas)	4
2.2. CONDICIÓN S PREVIAS (desexábeis)	4
2.3. DIMENSIÓN S	5
3. INSTALACIÓN DAS PLATAFORMAS	6



1. INTRODUCCIÓN

Os Centros de Compostaxe Comunitario (**CCC**) son instalacións inicialmente pensadas para prestar servizo a pequenas comunidades de veciños nas que se produza calquera tipo de residuo, sempre que sexa orgánico e biodegradable.

Ademais resultan igualmente adecuados para atender os residuos xerados por **produtores singulares** pequenos e/ou medios (restaurantes, hoteis, colexios con comedor escolar, supermercados, froiterías, carnicerías, peixerías, praza de abastos, etc.).

Todos os **CCC** son instalacións de tipo modular, cunha gran flexibilidade de uso, que lles permite adaptarse a amplos abanicos de: fluxos de residuos, condicións de traballo, formas e espazos dispoñibles, etc.



As Unidades Modulares de Compostaxe (UMC's) son habitáculos cúbicos idénticos (1m^3 de capacidade total), encaixables entre si polas paredes laterais.

Aconséllase que os CCC sexan de 3 UMC's, 6 UMC's ou 10 UMC's, como máximo (segundo necesidades)

Aquí amósase unha selección de fotos de instalacións actualmente en uso dentro do plan **REVITALIZA**:







2. CONDICIÓN BÁSICAS E INSTRUCCIÓN PARA A PREPARACIÓN DO TERREO E INSTALACIÓN DOS CENTROS DE COMPOSTAXE

Todo CCC debe ser instalado sobre unha plataforma horizontal que dificulte escorrentías de auga nela, e facilite percolacións a través da mesma.

Os requirimentos mínimos que debe presentar o terreo sobre o que se instalaran os **Centros de Compostaxe Comunitario** (CCC) son:

2.1. CONDICIÓN PREVIAS (preceptivas)

- Instalado sobre terreo natural (terra). Tipo terra vista, herba/césped, etc.
- En caso de tratarse de terreo actuado (asfaltado, terrazo/baldosa ou similares, cemento, etc.) aconséllase estudar lugares alternativos con terreo non actuado na contorna inmediata.
- Máxima pendente aconsellada 3%.
- Toma de auga próxima.
- Alumeado, se fose preciso.

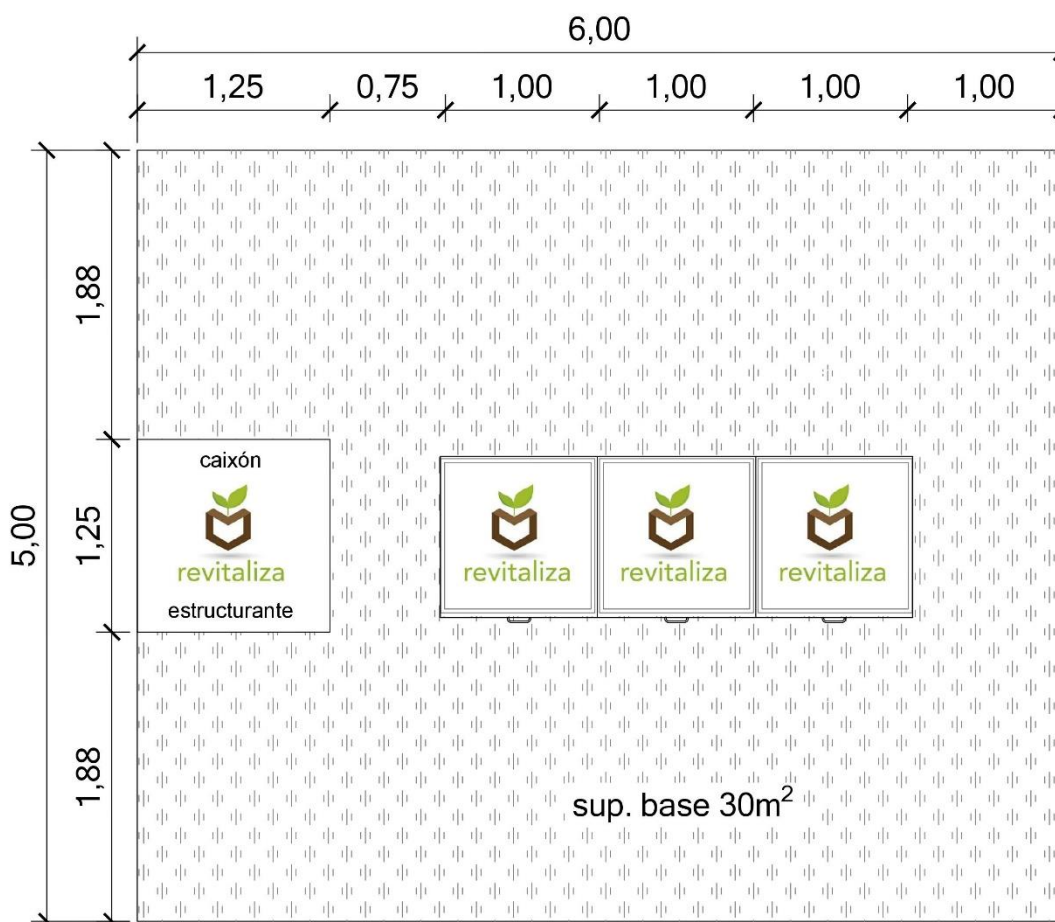
2.2. CONDICIÓN PREVIAS (desexábeis)

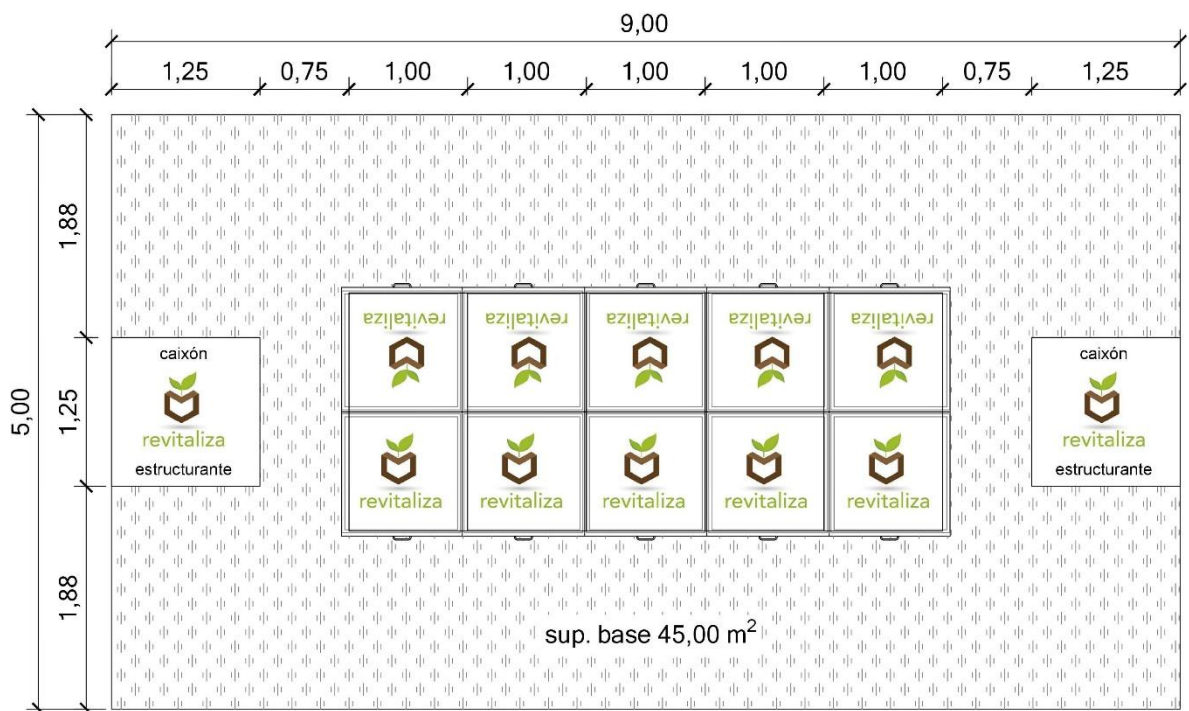
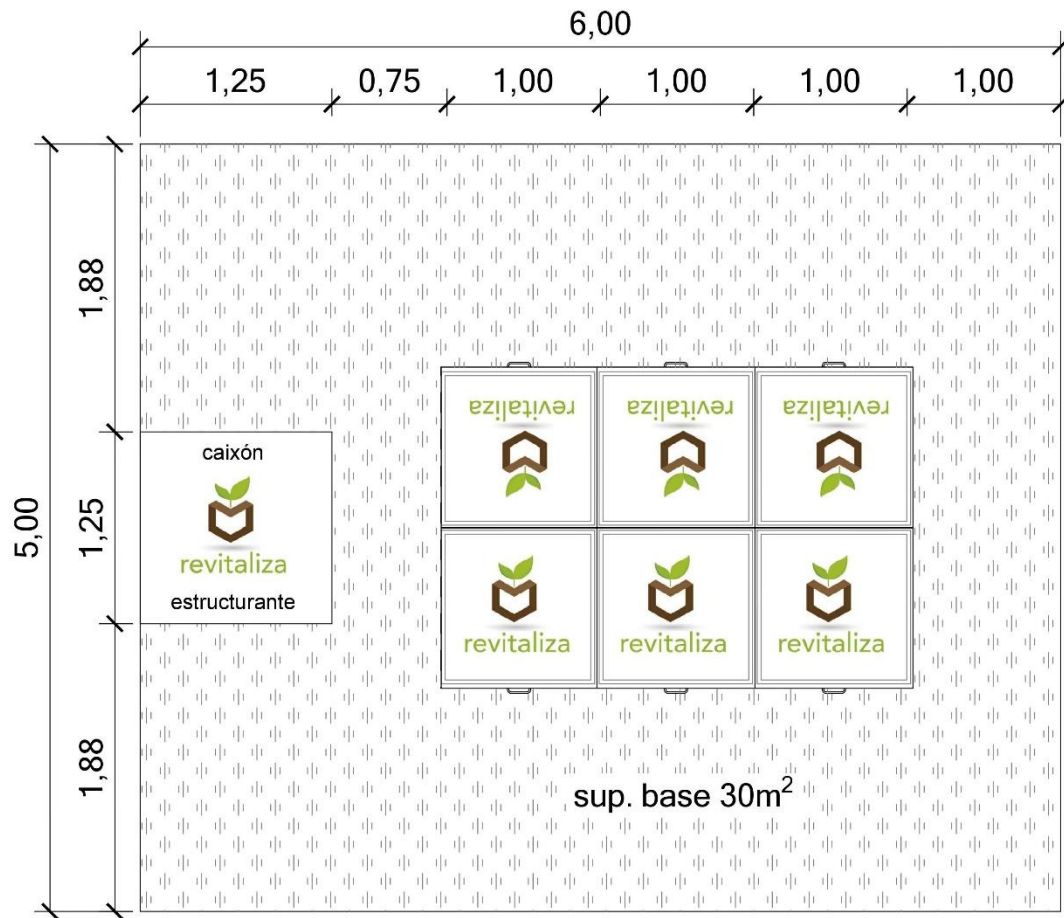
- Posibilidade de sumidoiro/aliviadoiro para augas sucias.
- Teito.
- Pechado perimetral (simple celosía de madeira tipo xardineiriña, ou similar, fácil de abrir ou mover para acceso).



2.3. DIMENSIÓN

- Cada UMC ocupa 1 m² de superficie.
- Depende do número de unidades modulares de compostaxe (UMC) das que se compoña o CCC en cuestión. En centros de tres e seis UMC as dimensións das plataformas serán de 6x5 m., en centros de dez UMC a plataforma será de 9x5m.
- O redor do conxunto das UMC debe haber como mínimo un espazo perimetral de 1'5 m. (No caso de CCC de 3 UMC's deixarase na fronte e parte posterior 2m, previndo futuras ampliacións a 6 UMC's, como se ve no primeiro esquema).
- Nas figuras seguintes indícase esquematicamente as disposicións das UMC aconsellables e os tamaños das CCC resultantes.







3. INSTALACIÓN DAS PLATAFORMAS

- 3.1. Instalación preferiblemente sobre terreo natural (terra). No caso de ser unha zona actuada (asfalto, baldosa, etc.), é necesario a súa demolición ata chegar á terra e deixar a profundidade suficiente para as seguintes actuacións.
- 3.2. Desmonte duns 30 cm. por debaixo da súa cota actual.



- 3.3. Farase unha dobre capa de grava, unha inferior (20 cm.) con grava grosa, ou macadán, e outra inmediatamente sobre esta (5 cm.) con grava media/fina que facilitará o asentamento das lousas.





No caso de ser preciso instalárase un tubo drenante na zona central desta base, que recollerá excesos de humidade, canalizándoos cara un sumidoiro.

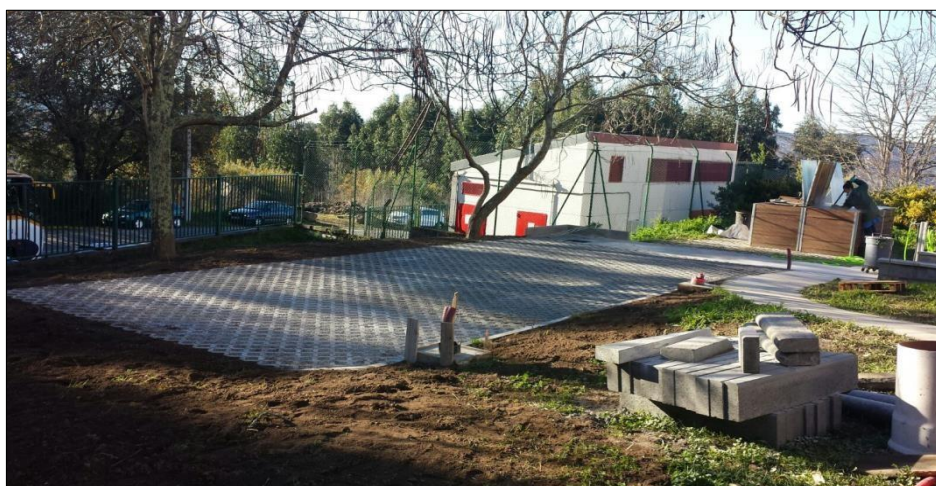
- 3.4. Sobre a grava asentaránse directamente as pezas que constituirán a plataforma final, sobre a que serán fixadas as UMC. Estas pezas prefabricadas quedarán firmes polo seu propio. Sendo capaces de soportar sobradamente o peso das UMC's (coa súa carga). Quedando na súa disposición final uns 5cm. por riba da cota orixinal do terreo.



Existen varios tipos de pezas no mercado para esta función. As máis habituais son prefabricadas en formigón en masa gris monocapa de dimensións 50x50x10cm. ou 60x40x10cm. En calquera caso, sempre deben permitir o contacto das UMC coa base de grava.



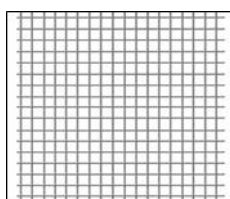
- 3.5. A plataforma resultante debe ser horizontal (máximo 2-3% inclinación) e de tal xeito **que a súa superficie quede lixeiramente elevada sobre o nivel de cota do terreo orixinal.**



- 3.6. Aconséllase cubrir os furados das lousas con grava media/fina ou garbancillo e **igualar os laterais co propio terreo** tal como se mostra na seguinte figura.



- 3.7. Para impedir posibles entradas de roedores dende o chan é aconsellable colocar unha malla (metálica, luz de uns 10 mm.) entre a plataforma e as UMC que se monten sobre ela. Esta malla colocárase antes que as UMC para que sexa pisada por estas e quede fixa.





3.8. As UMC's instaláranse sobre estas bases conforme é ilustrado na seguinte imaxe.



Deberanse marcar e encher con cemento os ocos que están debaixo dos cantos da UMC. Este cemento será perforado para a introdución duns spits que fixarán mediante parafusos a UMC.

3.9. Opcionalmente pódense substituír as pezas prefabricadas para formar a base que rodea os composteiros por algún outro tipo de material máis sinxelo (como o indicado na figura seguinte), pero nunca poderá ser substituída a propia plataforma sobre a que serán asentadas as UMC.





- 3.10. Opcionalmente pódese proveer dunha cobertura sinxela ó conxunto, o que permitirá un uso máis cómodo ou actividades de formación. Deberase ter en conta que esta cuberta non dificulte as tarefas do CCC (movemento de material entre UMC's, abastecemento de estruturante con camión pluma)



Dun xeito opcional poderase dotar ao conxunto dun peche perimetral sinxelo.

Este peche perimetral deberá permitir o tránsito de persoal, a realización de tarefas de mantemento, trasfega e arrastre de materiais na súa contorna, dun xeito cómodo.

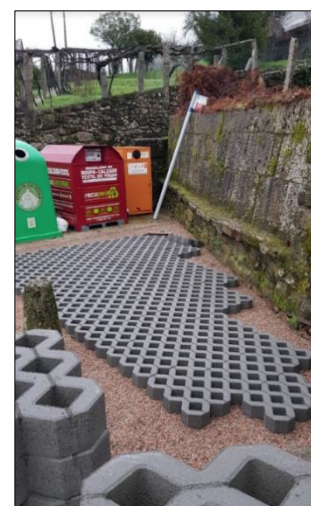




- 3.11. A toma de auga para o servizo de mantemento, instalárase, na medida do posible, na contorna da celosía. Empregando para isto unha arqueta.



- 3.12. Non debe haber contedores da fracción resto nas proximidades dos centros de compostaxe, pola contra e aconsellable dispor de contenerización para a correcta xestión do resto de fraccións (EE.LL., vidro, papel/cartón).



- 3.13. Calquera modificación destas indicacións básicas deberanse comunicar os técnicos e ser aprobadas por estes.